

Vuosittainen hyvinvointiraportti 2018

Dokumentin sisältö

OSA I VÄESTÖN HYVINVOINNIN TILA VUONNA 2018

-1 Indikaattorien ja muun tiedon osoittama hyvinvointi
-2 Painopisteiden, tavoitteiden ja toimenpiteiden arviointi
-3 Johtopäätökset ja toimenpide-ehdotukset

OSA II HYVINVOINTISUUNNITELMA VUODELLE 2019

-4 Kuntastrategian painopisteet ja linjaukset
-5 Hyvinvoinnin edistämisen erillisohjelmat ja -suunnitelmat
-6 Hyvinvointisuunnitelma vuodelle 2019

OSA III VALTUUSTOKÄSITTELY

-7 Suunnitelman laatijat
-8 Suunnitelman hyväksyminen

OSA I VÄESTÖN HYVINVOINNIN TILA VUONNA 2018

Kunta- ja aluekohtaista hyvinvointitietoa on saatavissa sähköisen hyvinvointikertomuksen indikaattoritietojen lisäksi Terveyden ja hyvinvoinnin laitoksen (THL) ylläpitämän vertailutietojärjestelmän TEAviisarin kautta (<http://www.teaviisari.fi>). Kunnan terveydenedistämisasiivisuutta seurataan TEAviisarissa seuraavilla osa-alueilla: Kuntajohto, perusopetus, lukiokoulutus, ammatillinen koulutus, liikunta, perusterveydenhuolto (ja ikääntyneiden palvelut). Tiedonkeruu kunnista toteutetaan yhteistyössä sosiaali- ja terveysministeriön, Terveyden ja hyvinvoinnin laitoksen ja Valviran kanssa joka toinen vuosi.

1 Indikaattorien ja muun tiedon osoittama hyvinvointi

Hyvinvoinnin ja terveyden edistämisen tietojen vertailua tehdään välillä kunta - vertailukunnat / kunta - maakunta / kunta - koko maa.

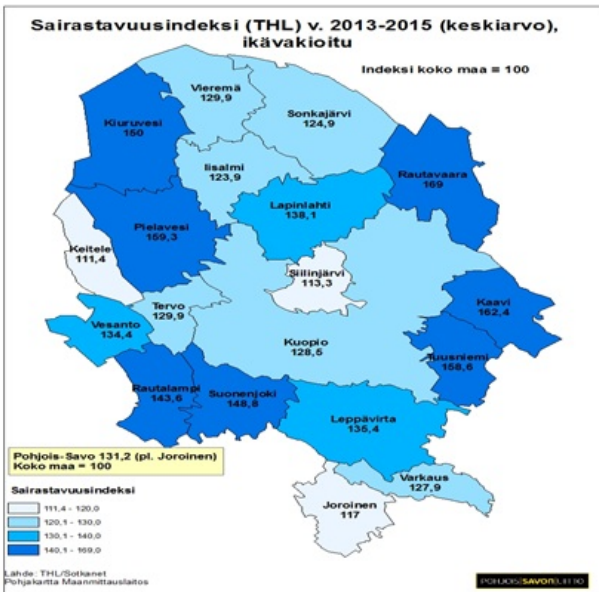
Kouluterveyskyselyn osalta vertaillaan vuoden 2013 ja 2017 tietoja. Vuoden 2018 kouluterveyskyselyn indikaattoritietoja ei ole käytettävissä raporttia tehtäessä. Vuoden 2015 kouluterveyskyselyn tietoja Lapinlahden osalta ei ole myöskään saatavilla, koska tietojen tallennus valtakunnallisesti osittain epäonnistui.

Talous ja elinvoima:

31.12.2017 kunnan väkiluku oli 9 692. Kunnan väestön määrä vähenee vuosittain. Huoltosuhteen arvo kunnassa oli vuonna 2017 71,5. Arvo on noussut edellisistä vuosista. Vuonna 2017 työllisiä oli 37,3 % väestöstä (2016 37 %).

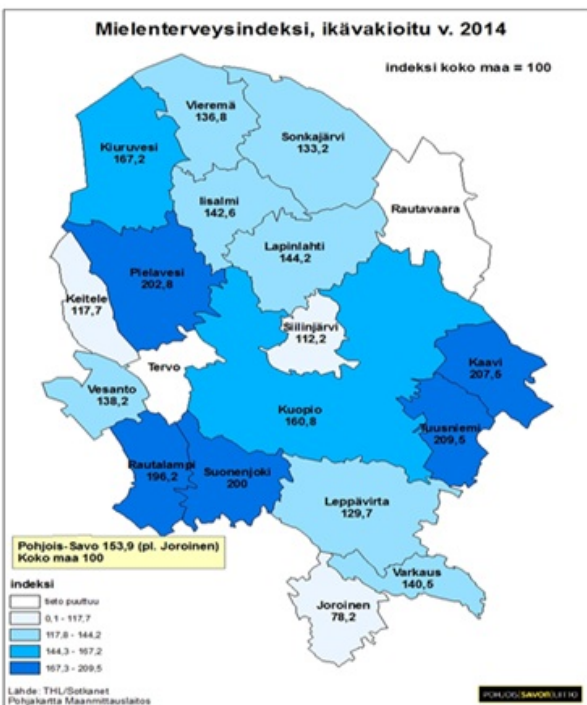
Kunnan sairastavuusindeksi on 138,1, Pohjois-Savossa 131,2 ja koko maassa 100. THL:n sairastavuusindeksi kuvaa suomalaisten kuntien ja alueiden väestön sairastavuutta suhteessa koko maan tasoon.

Lapinlahtelaiset ovat sairastavuusindeksin mukaan 38,1 % sairaampia kuin koko maan väestö ja 6,9 % sairaampia kuin Pohjois-Savossa keskimäärin (131,2 %) . Sairastavuus on kuitenkin ollut laskusuunnassa vuosista 2003-2005 jolloin sairastavuusindeksi oli 167,6 %.



Lapinlahden osalta sairausryhmittäin (ikävakioitu) tarkasteltuna tuki- ja liikuntaelinindeksi on sairastavuusindekseistä korkein 165,3 dementia-indeksi 163,1 ja sepelvaltimotauti-indeksi 158,6. Aivoverisuonitauti-indeksi 99,6 ja syöpäindeksi 90,9 ovat tarkastelussa olevien sairausryhmien matalimmat.

Ikävakioitu mielenterveysindeksi suhteessa pohjoisavolaisiin kuntiin:



Lapinlahdella mielenterveys-sairastavuusindeksi on 9,7 % matalampi kuin Pohjois-Savossa.

Lapset, varhaisnuoret ja lapsiperheet sekä nuoret ja nuoret aikuiset:

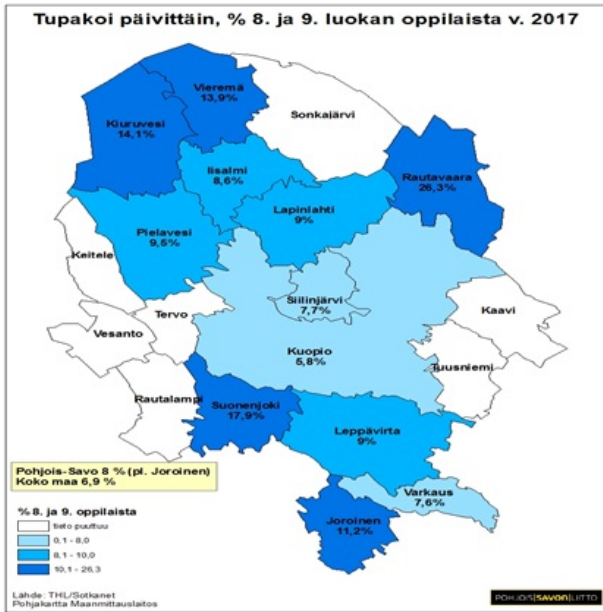
Kunnassa asuvien lapsiperheiden määrä on vähentynyt (2017 33,6 %, 2016 34,5 % perheistä). Yksinhuoltajaperheiden osuus on hieman lisääntynyt (2017 19,3 %, 2016 19 % lapsiperheistä).

Vuoden 2017 kouluterveyskyselyyn vastanneista 8. ja 9. luokan oppilaista entistä useampi (20,5 %) kokee terveydentilansa keskinkertaiseksi tai huonoksi, %-luku on noussut vuodesta 2013 2,5 % (2013 18 %). Lapinlahden %-luku on toiseksi suurin vertailukuntiin nähden ja myös suurempi vertailtaessa lukua koko maan lukuun, joka on 18,8, %.

Vuoden 2017 kouluterveyskyselyn mukaan nuorten humalajuominen ja tupakointi ovat vähentyneet. Tosi humalassa vähintään kerran kuukaudessa, % 8. ja 9. lk oppilaista 5,5 % (10,2 % koko maa), mikä on vähiten Pohjois-Savossa.

Rautavaara : 25.0	Rautalampi : 23.3	Tervo : 17.9	Vieremä : 15.8	Joroinen : 14.9	Suonenjoki : 14.4
Kiuruvesi : 14.1	Vesanto : 13.5	Siilinjärvi : 12.2	Sonkajärvi : 11.9	Varkaus : 11.8	Koko maa : 10.2
Pohjois-Savo : 10.0	Tuusniemi : 9.2	Iisalmi : 8.7	Kuopio : 8.4	Leppävirta : 7.7	Lapinlahti : 5.5

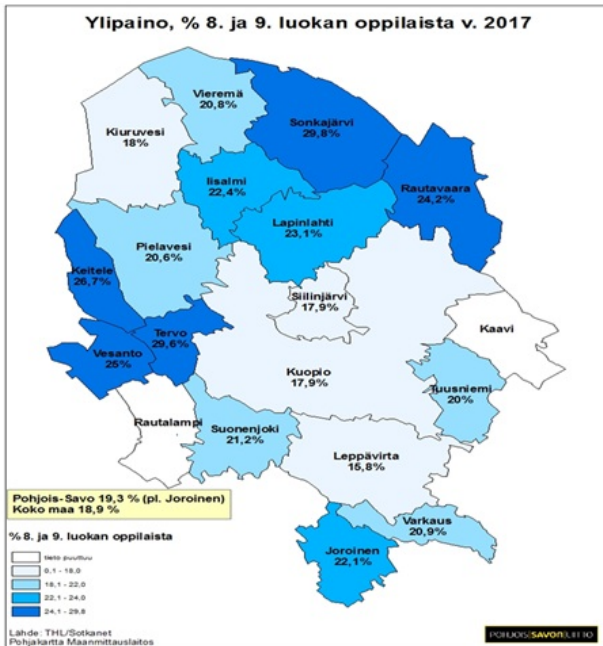
Päivittäin 8. ja 9. luokan oppilaista tupakoi 9,0 % (koko maa 6,9 %). Vuoden 2013 %-luku on 11,3 %. Lukion 1. ja 2. luokan opiskelijoista 2,0 % tupakoi (3,4 % koko maa) ja laittomia huumeita on kokeillut ainakin kerran 6,9 % (2013 8,1 %). Tupakan, ja huumeiden käyttö on Lapinlahdella vähäisempää kuin keskimäärin maakunnassa ja koko maassa. Kokemustiedon perusteella nuuskan käyttö nuorten keskuudessa näyttäisi lisääntyneen, vaikkakin käytettävissä olevassa kouluterveyskyselyssä käyttöä ei selvitetä.



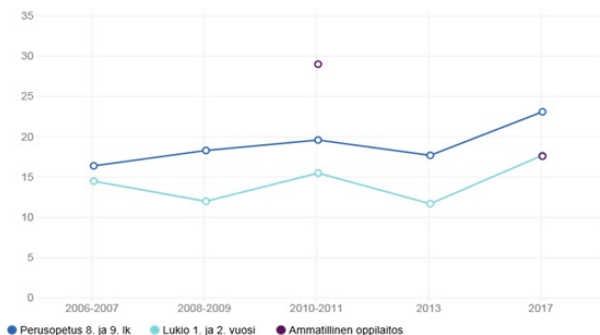
3,9 % lapinlahtelaisista 8.-9. luokan oppilaista on kokeillut laittomia huumeita ainakin kerran. Luku on matalin Pohjois-Savossa (7,2 %), joskin nousussa kaikissa Pohjois-Savon kunnissa.

Rautavaara : 16.2	Vesanto : 13.2	Vieremä : 13.0	Suonenjoki : 12.1	Kiuruvesi : 9.2	Varkaus : 9.0	Ilialmi : 8.8
Koko maa : 7.9	Pohjois-Savo : 7.2	Siilinjärvi : 7.1	Kuopio : 6.9	Joroinen : 5.6	Lapinlahti : 3.9	Leppävirta : 3.9

Vuoden 2017 kouluterveyskyselyn mukaan 8. ja 9. luokan oppilaiden ylipaino on noussut ja %-luku on toiseksi suurin vertailukuntiin nähden ja myös suurempi kuin maakunnassa keskimäärin. Ylipaino, % 8. ja 9. luokan oppilailla on 23,1 % (koko maa 18,9 %). Vuoden 2013 luku on 17,7 %.



Lukion 1. ja 2. luokan opiskelijoiden ylipaino on myös noussut (2013 11,7 % ja 2017 17,7 %).



Vuoden 2017 kouluterveyskyselyn mukaan 21,8 % 8. ja 9. luokan oppilaista ei syö koululounasta päivittäin (koko maa 29,8 %). Vuoden 2013 luku oli 25,7 %. Yhä useampi nuori yläasteella syö koululounaan. Lapinlahden %-luku on toiseksi paras vertailukuntiin nähden.

Lukion 1. ja 2. luokan opiskelijoista koululounasta ei syö päivittäin 22,5 % (23,1 % koko maa). Vuoden 2013 %-luku on 11,7. Nykyisin lukion puolella koululounaan jättää väliin yhä useampi nuori.

Kouluterveyskyselyyn 2017 vastanneista 8. ja 9. luokan oppilaista 21,7 % (23,7 % koko maa) harrastaa vapaa-ajalla korkeintaan yhden (1) tunnin viikossa hengästyttävää liikuntaa (2013 34,5 %).

Tuusniemi : 37.5	Rautavaara : 36.8	Vesanto : 32.4	Vieremä : 30.4	Keitele : 30.3
------------------	-------------------	----------------	----------------	----------------

Tervo : 28.6	Sonkajärvi : 28.3	Joroinen : 28.1	Suonenjoki : 25.5	Ilisalmi : 24.9
Varkaus : 23.8	Koko maa : 23.7	Pohjois-Savo : 23.5	Siilinjärvi : 22.8	Kuopio : 21.9
Lapinlahti : 21.7	Leppävirta : 21.3	Kiuruvesi : 20.8	Rautalampi : 18.8	

Lukion puolella vastaava luku on 30,7 % (22,5 % koko maa, Pohjois-Savo 23,8 %). Vuoden 2013 luku oli 40,5 %.

Liikkumattomuuteen on pyritty vaikuttamaan Lasten ja nuorten liikunnan ja toiminnallisen arjen lisäämiseksi mm.: Lapinlahden koulut ovat ottaneet käyttöön Liikkuva koulu/opiskelu toimintamallin. Myös valtakunnallinen Move- kuntotestaus on käytössä kouluissa. Seurantatietojen avulla ja monitoimijaisella yhteistyöllä mm. yhteisöllisissä oppilaanhuoltoryhmissä sekä vanhempia/huoltajia osallistaen pyritään myös lisäämään lasten ja nuorten terveyttä ja hyvinvointia.

Oleellista tavoitteen kannalta on että Move -testituloksia (5. ja 8.luokkalaisten fyysisen toimintakyvyn seuranta) ja kouluterveyskyselyjä monipuolisesti hyödynnetään, tiedotetaan, tietoa jaetaan sekä lapsille, ja nuorille itselleen, huoltajille/vanhemmille että yhteistyöryhmille. Sitouttaminen/tieto ja yhteistyö lisää tulosten hyödyntämistä lasten/nuorten liikunnan, terveyden ja hyvinvoinnin tukemisessa. Myös pitkien välituntien lisääminen koulupäivään sekä koululaiskuljetusten yhteistyö liikunnan lisäämiseksi vahvista lasten ja nuorten hyvinvointia.

Myös Matin ja Liisan uuden koulukiinteistön liikennejärjestelyssä huomioitava turvallinen lihavoimin kouluun/koulumatka liikkuminen lisää aktiivisuutta koulupäivään.

Vuonna 2017 koulukiusattuna vähintään kerran viikossa, % 8. ja 9. luokan oppilaista on 5,5 % ja koko maassa 5,8 % . Kiusaamisen ja syrjäytymisen ehkäisyn yhtenä keinona on pyritty kehittämään mm. harrastustoimintaa ja erilaisen harrastustarjonnan mahdollistamista/esittelyä kouluilla, että jokainen löytäisi harrastuksen ja ehkä sen myötä henkireiän ja ystäviä.

Myös kulttuurikasvatuksen huomiointi koululaisen arjessa hyvin toteutuessaan tuo esille eri kulttuurin ja taiteen muotoja ja sitä kautta lapselle/nuorelle voi löytyä myös harrastus, elinikäinen kiinnostuksen kohde. Kulttuurin systemaattisempi kytkeminen lapsen/nuoren arkeen tarvitsee tuekseen kulttuurikasvatussuunnitelman toiminnan tueksi. Lapinlahdella kulttuurisuunnitelma tulevaa käyttö varten on nyt tehty.

Vuoden 2017 kouluterveyskyselyyn vastanneista 8. ja 9. luokan oppilaista 5,5 % kokee, ettei ole yhtään läheistä ystävää. Vuonna 2010 %-luku oli 11 ja 2013 6,9. Laajassa hyvinvointikertomuksessa vuosille 2013-2016 asetettiin tavoitteeksi, että em. luku olisi vuoteen 2016 mennessä enintään 6 %. Tähän tavoitteeseen on pyritty osallisuutta lisäämällä ja ehkäisemällä monin eri keinoin lasten sekä

nuorten syrjäytymistä. Sekä Pohjois-Savoon että vertailukuntiin nähden Lapinlahdella yksinäisyys on vähäisintä.

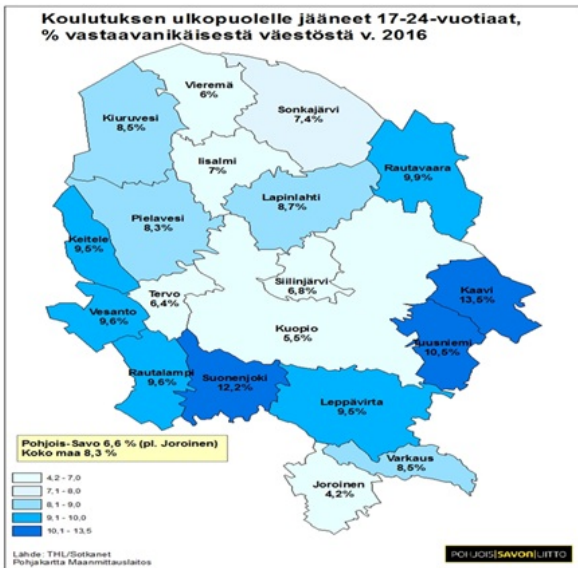
Rautavaara : 16.2	Keitele : 15.2	Rautalampi : 12.3	Siilinjärvi : 11.2	Tuusniemi : 10.8	Iisalmi : 10.3
Sonkajärvi : 10.0	Vesanto : 10.0	Varkaus : 9.1	Joroinen : 9.0	Vieremä : 8.9	Pohjois-Savo : 8.8
Suonenjoki : 8.8	Koko maa : 8.5	Kuopio : 8.5	Leppävirta : 7.1	Kiuruvesi : 5.6	Lapinlahti : 5.5

Lukion puolella kouluterveyskyselyyn vastanneista 1. ja 2. luokan opiskelijoista 8,8 % kokee, ettei ole yhtään läheistä ystävää (2010 6,3 % ja 2013 2,7 %). Luku on toiseksi suurin kun tarkastellaan vertailukuntien vastaavia lukuja.

Haasteeseen on pyritty vastaamaan lukion yhteisöllisen oppilaanhuoltoryhmän avustuksella, mm. vertaistueella, elämänhallintakurssilla sekä muokkaamalla/lisäämällä erityisesti lukion ensimmäiselle luokalle tulevien oppilaiden ryhmäytymistä ja yksinäisyyden haasteen huomiointia em. vaiheessa. Lukion oppilaista huomattava osa tulee muilta paikkakunnilta.

Fyysistä uhkaa 8-9 luokan oppilaista on ilmoittanut kokeneensa tarkasteluvuoden aikana 23,5 %, mikä on neljänneksi eniten Pohjois-Savossa.

Vuonna 2016 koulutuksen ulkopuolelle jääneitä 17 - 24-vuotiaita Lapinlahdella on 8,7 %, luku on hieman enemmän kuin koko maassa (8,3%) ja 2,1% enemmän kuin maakunnassa (6,6%). Nuorisotyöttömiä on 18 - 24 -vuotiaista työvoimasta 15,6 % (14,4 koko maa).



Mielenterveyden ja käyttäytymisen häiriöiden vuoksi työkyvyttömyyseläkettä saavat 16 - 24-vuotiaat vastaavanikäisestä väestöstä 2016 1,7 % ja 2017 1,7 %. SHVK 2017-2020 tavoite vuodelle 2020 on enintään 1,4 %.

Raskaudenkeskeytyksiä alle 25-vuotiailla / 1 000 15 - 24-vuotiasta naista Lapinlahdella on 11,4, Pohjois-Savossa 9,8, koko maassa 11,3.

Vuonna 2017 lastensuojelun avohuollollisten tukitoimien piirissä 18 - 20 -vuotiaita vuoden aikana vastaavanikäisestä väestöstä on 4,4 % (THL 2015 3,3 % / 2016 3,6 %).

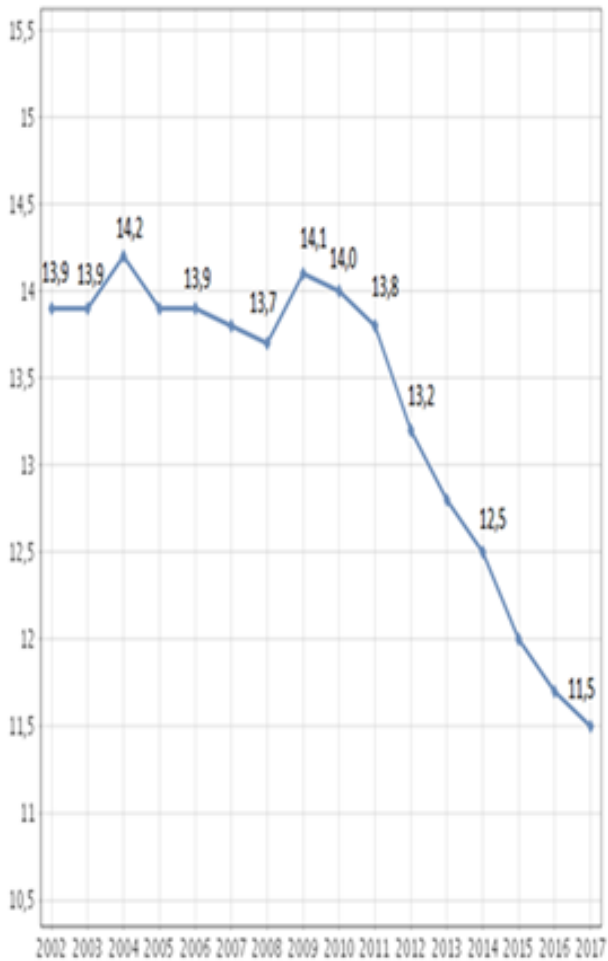
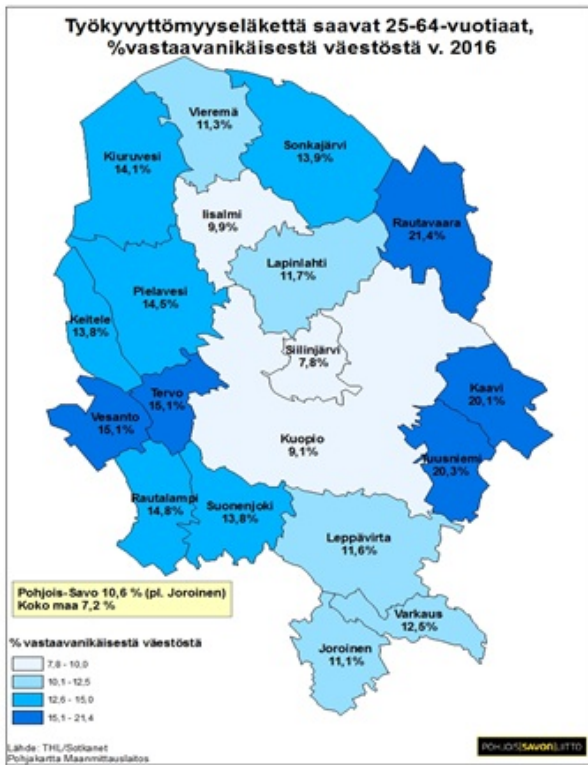
Kodin ulkopuolelle sijoitettuna 18 - 20 -vuotiaista vastaavanikäisestä väestöstä on 2,2 % (THL 2013 3,2 %).

Työikäiset:

Indikaattoritiedon mukaan mielenterveysperusteisesti sairauspäivärahaa saaneiden 25 - 64 -vuotiaiden osuus 1000 vastaavanikäistä kohden on vuonna 2017 19,9 (2016 20,6).

Pitkäaikaistyöttömiä työttömistä on Lapinlahdella 34,7 % mikä vastaa lähes koko maan (34,5 %) sekä maakunnan (34,5 %) tilannetta.

Työkyvyttömyyseläkettä saavien 25 - 64 -vuotiaiden % -osuus vastaavanikäisestä väestöstä on vuonna 2016 11,5 % .Työkyvyttömyyseläkettä saa lapinlahtelaisista 25 - 64 vuotiaista 11,7 % (v. 2016 11,7 %), joka on hieman enemmän kuin maakunnassa keskimäärin (10,6 %). Luku on ollut jyrkässä laskussa vuodesta 2009 lähtien (14,1 %).



Ikäihmiset:

75 vuotta täyttäneistä on kotihoidon piirissä 12,8 % (30.11. mennessä 75 vuotta täyttäneet asiakkaat), vuonna 2016 oli 13,4 %. Määrä on laskenut 0,6 %. Yksin asuu 75-vuotta täyttäneistä 50,7 %, toiseksi eniten yksinasuvia 75-vuotta täyttäneitä maakunnassa. Omaishoidon tuen saa 75-vuotta täyttäneistä hoidettavista 4,2 %, mikä on neljänneksi pienin määrä Pohjois-Savossa (Pohjois-Savo 5,4 %)

Keskimääräinen eläkkeelle siirtymisikä Lapinlahdella on 59,9 vuotta, samoin kuin koko maassa. Pohjois-Savossa 58,8 vuotta.

Vammojen ja myrkytysten vuoksi sairaalassa hoidettuja 65-vuotta täyttäneitä vastaavanikäisestä väestöstä on 2,1 %, maakunnassa vähiten (v. 2017), Pohjois-Savossa 3,1 %. Toimeentulotukea 65-vuotta täyttäneistä saa 2,3 %, kolmanneksi eniten maakunnassa.

Eryiskorvattaviin lääkkeisiin oikeutettuja 65-vuotta täyttäneitä vastaavanikäisestä väestöstä on 69,0 %, Pohjois-Savossa 68,2 %.

Kaikki ikäryhmät:

Eryiskorvattaviin lääkkeisiin oikeutettuja 16 - 24 -vuotiaita vastaavanikäisestä väestöstä on 6,5 %, Pohjois-Savossa 8,5 %. Päihteiden vuoksi sairaaloiden ja terveyskeskusten vuodeosastoilla hoidossa olleita 15 - 24-vuotiaita / 1 000 vastaavanikäistä Lapinlahdella on 5,1, luku on kolmanneksi korkein Pohjois-Savossa (1,9). Eryiskorvattaviin lääkkeisiin oikeutettuja 25 - 64-vuotiaita vastaavanikäisestä väestöstä on Lapinlahdella 28,5 %, Pohjois-Savossa 26,3 %.

Päihteiden vuoksi sairaaloiden ja terveyskeskusten vuodeosastoilla hoidossa olleita 25 - 64-vuotiaat / 1 000 vastaavanikäistä on 3,6. Luku on toiseksi matalin maakunnassa (Pohjois-Savossa 5,4.). Päihteiden vaikutuksen alaisena tehdyistä rikoksista syylliseksi epäiltyjä/ 1 000 asukasta on Lapinlahdella 14,7, Pohjois-Savossa 14,8 ja koko maassa 13,8. Päihdehuollon avopalveluissa asiakkaita / 1 000 asukasta on 12,2, määrä on toiseksi korkein Pohjois-Savossa (9,2). Päihdehuollon laitoksissa hoidossa olleet asiakkaat / 1 000 asukasta on 5,9, toiseksi eniten maakunnassa (3,1).

Poliisin tietoon tulleet rattijuopumustapaukset / 1 000 asukasta on 4,1, määrä on toiseksi korkein Pohjois-Savossa (3,5). Huumausainerikoksia Lapinlahdella oli vuonna 2017 12 kpl ja vuonna 2018 49 kpl, nousua 308,33% (Poliisin tulostietojärjestelmä PolStat).

Toimeentulotukea pitkäaikaisesti saaneita yksinasuvia miehiä toimeentulotukea saaneista kotitalouksista on 6,0 %, toiseksi vähiten Pohjois-Savossa. (Leppävirta 15,0 %, Rautalampi 4,2 %). Toimeentulotukea pitkäaikaisesti saaneita yksinasuvia naisia kotitalouksista on Lapinlahdella 5,3 %, Pohjois-Savossa 7,1 %. Toimeentulotukea saaneita kotitalouksia vuoden aikana yhteensä Lapinlahdella 459,0, viidenneksi eniten Pohjois-Savossa.

Poliisin tietoon tulleet rattijuopumustapauksia Lapinlahdella on maakunnan toiseksi eniten 4,1 % (Pohjois-Savo 3,5 %).

Lapinlahtelaiset myös asuvat kolmanneksi ahtaimmin maakunnasta (9,2 %)

Lastensuojelun avohuollollisten tukitoimien piirissä 18 - 20-vuotiaita vuoden aikana on 4,4 % vastaavanikäisestä väestöstä (THL), mikä on toiseksi vähiten Pohjois-Savossa.

Perusterveydenhuollon vuodeosastohoidon keskimääräinen hoitoaika Lapinlahdella on 24,7, mikä on toiseksi pisin maakunnassa (v. 2016 Pohjois-Savo 13,3).

Ikävakioitu tapaturmaindeksi Lapinlahdella on 148,8, mikä on Pohjois-Savon korkein.

Lapinlahti : 148.8	Kaavi : 141.2	Tuusniemi : 139.3	Suonenjoki : 137.9	Kiuruvesi : 126.0	Siilinjärvi : 120.4
Vieremä : 118.8	Rautalampi : 116.2	Pohjois-Savo : 115.9	Kuopio : 113.2	Vesanto : 111.6	Leppävirta : 110.7
Joroinen : 110.4	Varkaus : 108.8	Sonkajärvi : 107.1	Iisalmi : 105.8	Koko maa : 100.0	Keitele : 99.0

Kaatumisiin ja putoamisiin liittyviä hoitajaksoja/10 000 asukasta Lapinlahdella on 101,2, mikä on vähiten maakunnassa.(Pohjois-Savossa 148,1)

Vammojen ja myrkytysten vuoksi sairaalassa hoidettuja 25 - 64-vuotiaat / 1 000 vastaavanikäistä on lapinlahdella 13,4, Pohjois-Savossa 13,0. Maakunnassa luku on korkein Kaavilla 20,1 ja matalin Keiteleellä 8,0.

TEAvisari (THL) verkkopalvelu kuvaa kunnan toimintaa kuntalaisten terveyden edistämiseksi.

Mittaamisessa on keskitytty erityisesti organisaatioiden kykyyn integroida terveyden ja hyvinvoinnin edistäminen organisaation perustoimintaan, niin että saavutetaan vaikutuksia kuntalaisten terveydessä ja hyvinvoinnissa.

TEAvisarin TOP 10 kuvaa organisaation keskeisimmät vahvuudet ja kehittämiskohteet verrattuna koko maan tilanteeseen:

Terveydenedistämisaktiivisuus 2018: Lapinlahti 69 / koko maa 70

Kuntajohto (2017) 73 / 79

Pisteet	Lapinlahti	Koko maa
Kuntajohto	73	79
Sitoutuminen	67	77
Johtaminen	80	75
Seuranta ja tarveanalyysi	100	85
Osallisuus	46	78

Perusopetus (2017) 73 / 67

Pisteet	Lapinlahti	Koko maa
Perusopetus	73	67
Sitoutuminen	84	82
Johdaminen	81	68
Seuranta ja tarveanalyysi	73	67
Voimavarat	68	54
Yhteiset käytännöt	88	77
Osallisuus	57	61
Muut ydintoiminnot	61	61

Lukiokoulutus (2016) 81/70

Pisteet	Lapinlahti	Koko maa
Lukiokoulutus	81	70
Sitoutuminen	100	85
Johdaminen	63	65
Seuranta ja tarveanalyysi	86	66
Voimavarat	69	60
Yhteiset käytännöt	81	68
Osallisuus	85	75

Liikunta (2018) 76/74

Pisteet	Lapinlahti	Koko maa
Liikunta	76	74
Sitoutuminen	67	61
Johdaminen	100	86
Seuranta ja tarveanalyysi	49	58
Voimavarat	68	65
Osallisuus	100	92
Muut ydintoiminnot	74	79

Pisteet	Lapinlahti	Koko maa
---------	------------	----------

Perusterveydenhuolto (2018) 72 / 67

Pisteet	Lapinlahti	Koko maa
Perusterveydenhuolto	72	67
Sitoutuminen	35	42
Johtaminen	100	78
Seuranta ja tarveanalyysi	20	46
Voimavarat	79	73
Yhteiset käytännöt	91	74
Osallisuus	95	81
Muut ydintoiminnat	87	72

Kuntajohton vahvuudet Lapinlahdella (2017) / TEA-viisari :

- Kirjallinen päätös suunnittelijan /koordinaattorin ja työryhmän tehtävistä on tehty (johtamisvastuu terveyden ja hyvinvoinnin edistämiseksi).
- Johtoryhmä seuraa väestöryhmien välisiä terveyseroja ja terveydentilaa.
- Valtuustolle on raportoitu väestöryhmien välisiä terveyseroja ja elämänhallintaa.
- Ikäryhmittäisiä tavoitteita ja toimenpiteitä on tehty terveyttä edistävien ravitsemustottumusten lisäämiseksi (lapset, nuoret, ikääntyneet).
- Toimenpiteet terveyserojen kaventamiseksi on kirjattu talous- ja toimintasuunnitelmaan.
- Palveluiden suunnittelussa hyödynnetään kokemusasiantuntijoita.

Kuntajohton kehittämiskohteet (2017) / TEA-viisari:

- Paikallisen turvallisuussuunnitelman laatiminen ja käsittely johtoryhmässä, hyvinvointiryhmässä, hallituksessa ja valtuustossa.
- Tarkastuskertomukseen sisällytetään hyvinvointi- ja terveystavoitteiden toteutumisen arviointia.
- Verkkosivuilla on luettavissa kuvausta kuntalaisten osallistumis- ja vaikuttamismahdollisuuksista ja -keinoista.
- Palveluiden suunnittelussa hyödynnetään asiakasraatia, lapsiparlamenttia ja nuorisofoorumia.
- Kuntalaisille mahdollistetaan väylä vaikuttaa päätösten valmisteluun verkossa.
- Päätösten ennakoarviointi (EVA) otetaan käyttöön kuntastrategian valmistelussa, suunnitelmien ja ohjelmien valmistelussa ja lautakuntapäätösten valmistelussa. Myös sähköinen hyvinvointikertomus -järjestelmä sisältää päätösten ennakoarviointi -osion.

Perusopetuksen vahvuudet (2017) / TEA-viisari:

- Terveyden ja hyvinvoinnin seuranta toteutuu hyvin terveystarkastuksista kootulla seurantatilastolla.
- Laajaan terveystarkastukseen sisältyy opettajan arvio oppilaan selviytymisestä ja hyvinvoinnista koulussa.
- Huoltajien vaikutusmahdollisuudet oppilashuollon toimintamallien kehittämiseen toteutuu vaihtelevasti.
- Oppilashuoltotyö toteutuu hyvin (oppilaan itsenäisen päätösvaltaisuuden arviointi oppilashuoltoasiassa).
- Oppilashuoltosuunnitelmassa kuvattu arvio koulun yksilökohtaisen oppilashuollon kokonaistarpeesta.
- Häiriöitä ja ongelmatilanteita (mm. oppilaaseen kohdistuva rasistinen syrjintä) seurataan (lkm, yhteenveto).
- Poissaolojen seuranta (lkm) toteutuu hyvin.
- Opetussuunnitelmassa on kuvattu yhteistyö kouluterveydenhuollon kanssa kouluruokailun toteuttamisessa ja noudatetaan kouluruokailusuositusta koululounaan ja välipalojen järjestämisessä.
- Syömiseen varatun ajan pituus kouluruokailussa toteutuu hyvin.

Perusopetuksen kehittämiskohteet (2017) / TEA-viisari:

- Oppilashuoltosuunnitelman täydentäminen (toiminta äkillisissä kriiseissä ja uhka- ja vaaratilanteissa, suunnitelma oppilaiden suojaamiseksi väkivallalta, kiusaamiselta ja häirinnältä).
- Oppilaiden vaikutusmahdollisuuksien lisääminen mm. kouluruokailun järjestäminen.
- Huoltajien vaikutusmahdollisuuksien lisääminen koulun vuosittaisen suunnitelman ja järjestyssääntöjen laatimiseen sekä yhteisöllisyyttä lisäävien toimintatapojen edistämiseen osallistuminen, paljon kehitettävää.
- Oppilaiden koulutus liikunnan vertaisohjaajiksi (välituntiliikuttajat) - toteutuu vaihtelevasti
- Oppilaiden terveyden ja hyvinvointitietojen raportointi koulutuksen järjestäjälle, oppilaitoksen sijaintikunnan terveyskeskukselle, luottamushenkilöille, oppilaitoksen henkilöstölle, oppilaille, vanhemmille/huoltajille, opiskeluhuollon monialaiselle ohjausryhmälle, koulun oppilashuoltoryhmälle, paljon kehitettävää.
- Opetussuunnitelman täydentäminen - kuvausta yhteistyöstä ruokailusta vastaavan henkilöstön kanssa.

Lukion vahvuudet (2016) / TEA-viisari:

- Opiskeluhuoltosuunnitelmaa on ollut laatimassa vanhempien/huoltajien edustaja ja huoltajat ovat voineet vaikuttaa opiskeluhuollon toimintamallien kehittämiseen.
- Opiskelijoilla on mahdollisuus vaikuttaa (kiusaamisen ja väkivallan ehkäisy ja sovittelu, tupakoimattomuuden ja päihitteettömyyden edistäminen).

- Opiskelijaruokailusta on kirjattu yhteinen käytäntö ohjauksesta.
- Tapaturmien esiintyvyyttä seurataan koulu- tai muulla siirtymismatkalla ja oppilaitoksen sisätiloissa sekä ulkoalueilla (kirjaus, yhteenveto).

Lukion kehittämiskohteet (2016) / TEA-viisari:

- Opiskelijoilla ei ole ollut mahdollisuutta vaikuttaa järjestyssääntöjen laatimiseen eikä ruokailujärjestelyjen suunnitteluun, toteuttamiseen tai arviointiin.
- Huoltajilla ei ole ollut mahdollisuutta vaikuttaa opetussuunnitelman laatimiseen ja päivittämiseen eikä oppilaitoksen toiminnan arviointiin.
- Rehtori ei kuulu opiskeluhuoltoryhmään.
- Opiskelijoiden välinen sukupuolinen häirintä - ei seurata.
- Yhteiset toimintamallit istumisen vähentämiseksi ja fyysisen aktiivisuuden lisääntymiseksi ja opiskeluruokailuun osallistumisen seurannasta.
- Opiskelijoiden terveyden ja hyvinvoinnin systemaattinen seuranta terveystarkastuksista kootuilla seurantatilastoilla.

Liikunta / vahvuudet (2018) / TEA-viisari:

- Ohjelmat (Kuntien liikuntatoimen peruspalvelujen arviointi 2015 ja Iloa, leikkiä ja yhdessä tekemistä - varhaisvuosien fyysisen aktiivisuuden suositukset (OKM 2016), liikuntalaki (390/2015).
- Henkilöstöön kuuluu liikunnanohjaajia ja erityisliikunnanohjaajia (5 htv).
- Hyvinvointikertomuksessa on yhteenveto seuratoimintaan osallistuvien lasten osuudesta ja ikääntyneiden liikunta-aktiivisuudesta.
- Johtoryhmälle on esitelty liikuntapaikkojen käyntitietoja ja ikääntyneiden liikunta-aktiivisuutta.
- Kunnassa on liikuntasalien käyttö kaikille maksutonta.
- Osallistutaan kaavoitusprosessiin selvittämällä naapurikunnan tai alueiden kanssa yhteisiä liikuntaan ja ulkoiluun liittyviä maankäytön suunnittelun tarpeita.

Liikunta / kehittämiskohteet (2018) / TEA-viisari:

- Seuratoimintaan osallistuvien lasten osuus - säännöllinen seuranta.
- Luottamushenkilöille esitellään työikäisten ja ikääntyneiden liikunta-aktiivisuutta sekä liikuntaseuratoimintaan osallistuvien lasten ja nuorten suhteellista osuutta.
- Yhdenvertaisuus- ja tasa-arvosuunnitelman päivittäminen siten, että se sisältää näkökulmia kuntalaisten liikunnan edistämisestä.
- Hyvinvointikertomuksessa kuvaus kuntalaisten liikunta-aktiivisuudesta ja yhteenvetona liikuntapaikkojen käyntitiedot.
- Yhteistoiminnan edistäminen - seurojen edustajien asiantuntijaelimen perustaminen: säännöllisesti kokoontuva liikunta- ja urheiluseurojen ja yhdistysten sekä kunnan yhteinen asiantuntijaelin esim. seuraparlamentti.

- Vaikuttamisen keinoja kehitetään ottamalla palveluiden käyttäjiä mukaan kunnan toimielimiin.
- Tehdään liikunnan olosuhteisiin kohdistuvien vaikutusten arviointia.

Perusterveydenhuollon vahvuudet (2018) / TEA-viisari:

- Raportoidaan suun terveydentilasta luottamushenkilöille ikäryhmittäin ja toimintakertomuksessa.
- Johtoryhmässä käsitellään ohjelmia (Terveellinen, turvallinen ja hyvinvoiva oppilaitos.
- Opas ympäristön ja yhteisön monialaiseen tarkastamiseen (2015), Muutosta liikkeellä!
Valtakunnalliset yhteiset linjaukset terveyttä ja hyvinvointia edistävään liikuntaan 2020, Suomalaiset ravitsemussuosituksien 2014 / Terveyttä ruoasta!).
- Perusterveydenhuollossa on ravitsemusterapeutin vakanssi.
- Neuvontaa ja ohjausta annetaan erityisryhmille (itsemurhavaarassa olevalle tai itsemurhaa yrittäneelle henkilölle, itsemurhaa yrittäneen tai itsemurhan tehneen läheiselle, lapsille vanhemman kärsiessä mielenterveys-/päihdeongelmista).

Perusterveydenhuollon kehittämiskohteet (2018) / TEA-viisari:

- Suunnitelmallinen seuranta - päihdehaittojen kehitys, tupakointi ja ylipaino.
- Koululaisen perheen tupakkatuotteiden käyttöä ei selvitetä.
- Päihdehaittojen kehityksen raportointi toimintakertomuksessa.
- Terveyskeskuksessa ei ole seuraavia erityistyöntekijöitä; depressiohoitaja ja tupakkavieroitukseen erikoistunut hoitaja.

2 Painopisteiden, tavoitteiden ja toimenpiteiden arviointi

Hyvinvointityön painopisteet ja kehittämiskohteet valtuustokaudelle 2017 - 2020:

1. Kuntalaisten osallisuutta lisätään ja syrjäytymistä ehkäistään - edistämällä vaikuttamista, osallistumista, kouluttautumista, työllistymistä sekä kokonaisvaltaista hyvinvointia yhteistyössä eri toimijoiden kanssa
2. Väestöryhmien terveyseroja kavennetaan ja kuntalaisten palvelujen yhdenvertaista saatavuutta edistetään - kehittämällä palveluja yhteistyössä eri toimijoiden kanssa ja ottaen huomioon erilaiset vaihtoehdot palvelujen tuottamiselle sekä huomioiden muuttuva toimintaympäristö
3. Kuntalaisten turvallisuutta ja elämänlaatua sekä kunnan elinvoimaisuutta edistetään - ennaltaehkäisemällä kuntalaisten turvallisuutta heikentäviä tekijöitä ja kehittämällä liikenneturvallisuutta sekä investointien, ympäristön kunnostustöiden ja rakennushankkeiden avulla

Pohjois-Savon kunnissa KUNTAJOHDOSSA yhteisiä hyvinvoinnin ja terveyden edistämisen toiminnan painopistealueita ja hyvinvoinnin ja terveyden edistämiseksi hyödyllisiä toimenpiteitä (hytekertoimen indikaattorit, 9 kpl):

- Laaja hyvinvointikertomus laadittu kerran valtuustokaudessa
- Kuntalaisten hyvinvoinnin ja terveydentilan seuranta ja raportointi luottamushenkilöjohdossa
 - o Kuntalaisten elintapoja ja niissä tapahtuneita muutoksia raportoidaan valtuustolle vuosittain.
- Paikallisen turvallisuussuunnitelman laatiminen ja käsittely kunnan luottamushenkilöjohdossa
 - o Paikallisen turvallisuussuunnitelman perusteella on päätetty toimenpiteistä luottamushenkilöjohdossa.
- Hyvinvoinnin ja terveydenedistämisen seurannan tavoitteet ja mittarit toiminta- ja taloussuunnitelmassa
 - o Kunnan toiminta- ja taloussuunnitelmassa on määritelty mittarit/tunnusluvut, joilla väestön hyvinvoinnin ja terveyden edistämisen tavoitteiden toteutumista seurataan.
- Kunnan hyvinvointi- ja terveystavoitteiden toteutumista on arvioitu tarkastuslautakunnan arviointikertomuksessa kerran valtuustokaudessa
- Hyvinvoinnin ja terveydenedistämisen johtamisvastuu ja poikkihallinnollisen yhteistyön toteuttaminen
 - o Kuntaan on erikseen nimetty hyvinvoinnin ja terveyden edistämisen suunnittelija, koordinaattori, asiantuntija tms.
- Kunnan hyvinvointitavoitteiden toteutuminen on huomioitu tälle valtuustokaudelle laaditussa investointiohjelmassa
- Kuntalaisten osallisuuden edistäminen
 - o Kunnassa toimii hallituksen tai valtuuston asettama lapsiparlamentti
 - o Kuntalaiset osallistuvat palveluiden kehittämiseen ja suunnitteluun asiakasraatien tai foorumien kautta

PERUSOPETUKSESSA Pohjois-Savon kunnissa yhteisiä hyvinvoinnin ja terveyden edistämisen toiminnan painopistealueita ja hyödyllisiä toimenpiteitä ovat (hytekertoimen indikaattorit, 10 kpl):

- Kouluympäristön terveellisyyden ja turvallisuuden ja koulu yhteisön hyvinvoinnin edistämisen tarkastus tehdään koulussa kolmen vuoden välein
- Opettajien, psykologin ja kuraattorin henkilöstömitoitus suhteessa oppilasmäärään (Vähintään 16 tuntia viikossa työskentelevien opettajien lukumäärä/100 oppilasta, koulupsykologin työpanos/100 oppilasta, koulukuraattorin työpanos/100 oppilasta)
- Häiriöiden ja ongelmatilanteiden ehkäisy, puuttuminen ja seuranta
- Oppilaiden poissaolojen kokonaismäärää seurataan koko koulun tasolla
- Koulussa on yhteisesti sovittu käytäntö tai menettelytapa koulutapaturmien ennaltaehkäisemisestä.
- Koulupäivän liikuntaa lisäävien toimenpiteiden toteuttaminen
- Oppilaita aktivoidaan koulumatkaliikuntaan
- Koulussa on pitkät liikuntavälitunnit
- Kouluruokailun järjestämisessä tehtävä yhteistyö ja kouluruokailusuosituksen noudattaminen
- Koulussa noudatetaan kouluruokailusuositusta (Valtion ravitsemusneuvottelukunta 20017) koulubounaan ja välipalojen järjestämisessä.
- Koulun opetussuunnitelmassa kuvataan kouluruokailun järjestämisessä tehtävä yhteistyö ruokailusta vastaavan keittiöhenkilökunnan kanssa.

LIIKUNTAPALVELUISSA Pohjois-Savon kunnissa yhteisiä hyvinvoinnin ja terveyden edistämistoiminnan painopistealueita ja hyvinvointia edistäviä hyödyllisiä toimenpiteitä ovat ((hytekertoimen indikaattorit 10 kpl):

- Kuntalaisten liikunta-aktiivisuuden ja liikuntapalvelujen käytön seuranta ja raportointi luottamushenkilöjohdossa
 - o Lasten ja nuorten liikunta-aktiivisuutta seurataan vähintään joka toinen vuosi
 - o Lasten ja nuorten liikunta-aktiivisuutta raportoidaan vuosittain hyvinvointikertomuksessa
- Kuntalaisten ja liikuntatoimen välisen yhteistyön toteuttaminen esim. asiakaspalautteet
 - o Liikuntaseurojen ja yhdistysten sekä kunnan yhteinen asiantuntijaelin kokoontuu säännöllisesti
 - o Seurojen, yhdistysten ja kunnan yhteiskokous järjestetään säännöllisesti
 - o Kunta toteuttaa liikuntapaikkojen tai -palveluiden käyttäjille asiakaspalautekyselyjä vähintään joka toinen vuosi
- Kunnassa järjestetyt liikkumisryhmät ja liikuntaneuvonta:
 - o Kohdennettuja liikkumisryhmiä järjestetään liikuntaseuratoiminnan ulkopuolella olevat lapset ja

nuoret

- Liikunnan poikkihallinnollisen yhteistyön toteuttaminen kunnassa
 - o Viimeksi laadittuun kunnan hyvinvointikertomukseen sisältyy kuvaus kuntalaisten liikunta-aktiivisuudesta
 - o Kunnassa on määritelty, mikä hallintokunta koordinoi terveyttä ja hyvinvointia edistävää liikuntaa kokonaisuutena.
 - o Liikunnan edistämisestä vastaavat viranhaltijat ovat osallistuneet lautakuntapäätösten vaikutusten ennakoarviointiin (EVA).
 - o Kunnassa toimii poikkihallinnollinen työryhmä, jossa käsitellään liikunnan edistämistä

Eri hallintokunnat ja muut kunnan toimijat ovat huomioineet hyvinvointityön toteuttamisessa laajan hyvinvointikertomuksen painopistealueet ja tavoitteet sekä TEA-viisarin kyselyiden kautta ehdotetut toimenpide-ehdotukset eri hallintokunnille. Myös Pohjois-Savon kuntien yhteisiä tavoitteita on monelta osin jo toteutettu kunnan hyvinvoinnin ja terveyden edistämistyössä ja soveltuvin osin toteuttaminen jatkuu edelleen.

Hyvinvointikoordinaattorin tehtävänä on ollut koordinoida omalta osaltaan hyvinvointityön tekemistä sekä seurata ja arvioida tavoitteiden ja toimenpiteiden toteutumista kunnassa. Vuosittainen kehityssuunta asetettuihin tavoitteisiin nähden on ollut oikea.

Kunnan laajennettu johtoryhmä toimii hyvinvointityön johtoryhmänä. Hyvinvointityön yhdyshenkilö on hyvinvointikoordinaattori. Hyvinvointityötä toteutetaan laajasti erilaisilla työryhmillä ja kokoonpanoilla. Toteutuneita toimenpiteitä kuvataan hallintokuntien osavuosikatsauksissa, kunnan vuosittaisessa hyvinvointiraportissa ja kunnan vuosittaisessa toimintakertomuksessa.

Hyvinvointityötä toteutettiin yhteistyössä eri tahojen kanssa (eri hallintokunnat, kuntalaiset, yhdistykset, järjestöt, kansalaisopisto, seurakunta, yritykset). Luotiin edellytyksiä kuntalaisten omaehtoiseen terveyden ja hyvinvoinnin edistämiseen.

Kumppanuus- ja järjestöyhteistyötä tehtiin mm. vanhusneuvoston, omaishoitajien, Matin ja Liisan maisemissa -ryhmän, Lastun, Lapinlahden Ladun, Yrittäjäyhdistysten, yrittäjien, Liikenneturvan, SPR:n, Lapinlahden Pilkkijöiden, riistanhoitoyhdistysten, kyläyhdistysten, Pyöris Pyöräilynystävien, 4H:n, Vammais- ja vanhusneuvoston, partiolaisten sekä Kirkonkylät palvelukeskuksina -hankkeen, Sakke-hankkeen, Voimala-hankkeen, Lihavuus laskuun-hankkeen, Veke-hankkeen ja Pohjois-Savon DigiSote-hankkeen kanssa.

Hyvinvointikoordinaattori jalkautui tapahtumiin ja toteutti asiakaskyselyn (mm. Aikataika / Hyte ja Matin ja Liisan maisemissa -kysely). Vaikuttamista tapahtui mm. hanke- ja järjestöt -yhteistyöllä sekä yhteisöllisten oppilaanhuoltoryhmien kautta. Liikkuva koulu ja opiskelu-, Ilo kasvaa liikkuen-, LAPE ja perhetyö -yhteistyötä toteutettiin. Kunnan ja maakunnan välinen yhteistyö toteutui mm. jalkauttamalla näyttöön perustuvia malleja kuntaan. Yhteistyötä tehtiin ravitsemusterapeutin kanssa (mm. sydänterveellinen ravinto - jalkauttaminen). Yhteistyö Lihavuus laskuun -hankkeen (nyk. monitoimijainen Hyvän olon Lapinlahti -ryhmä) ja Sakke -hankkeen kanssa. I&O- kärkihankkeessa kehitettiin kotihoitoa ja omaishoitoa sekä palvelunohjausta (osittain osana Posote -kehittämistä).

Kuntalaisten moninaista liikkumista ja siihen innostamista on pyritty lisäämään kehittämällä uusia toimia ja liikkuttamisen keinoja kuten esim. kulttuurihenkinen lenkipolut, joulupolut, uusi tapahtumien

sarja, harrastusten kehittäminen (valokuvaus, jossa liikutaan pitkin kylänraittia yms. muuta ympäristöä), jossa oheisena tulee liikuntaa, kun/jos "perinteinen" liikuntaharrastus ei kiinnosta.

Eri tavoin lisätty tiedotusta, ohjausta, koulutusta ja muuta viestintää - tavoitteena yhteinen "kieli", yhteiset tavoitteet ja lisääntynyt yksikkö- ja hallintorajoja ylittävä yhteistyö sekä resurssien yhdistäminen. Yhteistyö koordinoitiin ja linkitettiin eri teemojen ja tavoitteiden "rukkastyöryhmien" yhteydessä. Työpajat. Paikallislehtiyhteistyö, järjestöyhteistyö.

Tavoitettavuuden ja viestinnän lisäämiseksi avattiin Facebook sivut Lapinlahden ravitsemusterapiaan, fysioterapiaan ja neuvolaan (digisote -hanke/hyte).

Digisote hankkeessa kartoitettiin erilaisia digitalisaation tuomia mahdollisuuksia ja kokeiltiin täydentäviä palveluja nykyiseen palvelujen tuotantoon (esim. chat, pelillistäminen, testit netissä, etävastaanotto, verkkovertaisyhteisöt, mobiili, etäviriketoiminta).

Vuoden 2018 aikana Digisote hankkeessa tutustutettiin asiakkaita erilaisiin digitaalisiin ratkaisuihin. Lastenneuvolassa terveydenhoitajan työparina työskenteli Pena-robotti. Pena-robotti toimi "jäänmurtajana" ujojen lasten kanssa. 3- ja 5 v. tarkastuksiin tehtiin oma "ohjelma", johon robotti osallistui lapsen ehdoilla. Yleisötapauksissa toteutettiin terveysneuvontaa uudella tavalla robotin kanssa. Pena-robotti kokeiluista annettiin pääasiassa positiivista palautetta.

Lapinlahdella on noin 1800 neuvola- ja peruskouluikäistä lasta. Asiakkailta saatu palaute "teitä ei saa koskaan kiinni", laitoi terveydenhoitajat miettimään, miten tavoitettavuutta voisi parantaa. Tavoitteena edistää lapsen ja perheen terveyttä ja hyvinvointia sekä tarjota varhaista tukea, parantaa tiedonsaantia mm. palveluista ja omahoidosta digitaalisten palveluiden avulla (sosiaalinen media, viestipalvelut WhatsApp) ja parantaa sekä nopeuttaa yhteydenpitoa eri ammattilaisten kesken (lääkärit+ terveydenhoitajat). Terveydenhoitajat ottivat käyttöön älypuhelimet, jotka mahdollistavat sähköpostin, Wilman sekä viestipalveluiden käytön ajasta riippumatta. Palaute oikea aikaisesta viestimahdollisuudesta on ollut positiivista. Syksyllä 2018 toteutetussa valtakunnallisessa neuvoloiden asiakaspalautekyselyssä henkilökunnan tavoitettavuus oli 4,0 (2016 3,7). Asiakkaat kokevat saavansa yhteyden neuvolaan helposti (arvosana 4,6 / vuonna 2016 4,0). Sähköisessä asiointissa riittää vielä kehitettävää.

Vuodeosastolle järjestettiin potilaille viriketoimintaa yhteistyössä erilaisten järjestöjen, seurakunnan kanssa. Etälähetyksiä pidettiin seurakunnasta sunnuntaisin ja Kuopion konservatoriolta kerran viikossa, Taimi-peli asiakkaiden käytössä, virtuaalilasit ja tietokone olivat asiakaskäytössä.

Ravitsemusterapiassa etävastaanotto oli käytössä siihen sopivissa tilanteissa ja mobiilisovelluksia käytettiin ravitsemusterapian toteutuksessa, asiakkaiden itsehavainnoinnissa ja elämäntapojen muuttamisen tukena. Chat-kokeilu oli käytössä perhe- ja mielenterveysneuvolassa kevään 2018 aikana. Nettisivuilla on sähköinen yhteydenottolomake. Myös sosiaalityössä kokeiltiin Chat -palvelua.

Järjestettiin näyttelyitä ravitsemusteemalla: sydänmerkinäyttely lukiolla, myös lukion vanhempainillan yhteydessä, suolanäyttely Lapinlahden terveyskeskuksella, terveelliset retkieväävät -näyttely kaupassa sydänviikolla. Hyvän mielen messuilla toteutettiin lapsille ja aikuisille aistirata ruokateemalla. Hyvän mielen messuilla 3 tietoisuuskäytävää: välipalat, ateriarytmi ja jaksaminen, vajaan ravitsemus. Paikallislehdessä Hyvän mielen messuihin liittyen ravitsemusteemainen ennakkojuttu + messuista juttu niiden jälkeen mm. aistiradasta. Lapsellisten Lapinlahti -messuilla toteutettiin aistirata ravitsemusteemalla. Lukion hyvinvointikurssilla ravitsemusterapeutin toteuttamana toiminnallisia tunteja terveyttä edistävästä ravinnosta ja ruoanvalmistusta. Alapitkän koululla pidettiin ravitsemusaiheisia tunteja. Paloisten koululla oli Kodin ja koulun päivässä kasvusteemamarastit. Eri yhdistysten ja vertaisryhmien kokoontumisissa oli

ravitsemusluentoja mm. uniapneasta, kilpirauhassairauksista, ikäihmisten ravitsemuksesta ja ikääntyvän liikkujan ravitsemuksesta. Osana Keski-Suomen, Pohjois-Karjalan ja Pohjois-Savon Kouluruokailu-suosituksen jalkauttamis-hanketta Savon Sanomissa julkaistiin lehtijuttu kouluruokailusta, Ravitsemustyöryhmän toiminta jatkuu. Aloitettiin varhaiskasvatuksen ravitsemustyöryhmän toiminta.

Osallistuttiin Seinäjoen kaupungin Lihavuus laskuun ohjelman mallinnushankkeeseen vahvistamalla henkilöstön osaamista (hankkeen toteuttamat täydennyskoulutukset) ja ideoimalla sekä tuottamalla uusia toimintatapoja lihavuuden ennalta ehkäisemiseen ja vähentämiseen (työpajat). Käynnistettiin yhteistyö paikallisen yrityksen kanssa sydänterveellisen lounasvaihtoehdon tarjoamiseen asiakkaille. Ravitsemusterapiassa toteutetaan terveyden edistämistyötä, joka sisältyy myös Lihavuus laskuun - hanketoimintaan. Kokoontumiset toteutuivat monialaisesti. Käypähoito -suosituksia tehtiin tutuksi eri yksiköihin ja niitä lähdettiin jalkauttamaan omille toimialoille. Liikuntatoimen kanssa koordinoiden kunta osallistui kesän 2018 Kilometri-kisaan. Käynnistettiin Hyte/Lastun toimesta suunnittelu kuntalaispalautteen mukaiseen retkeilyä ja vapaa-ajan matalan kynnyksen liikkumista tukevaan sisällön tuotantoon vuodelle 2019.

Maakunnan hyvinvointityö ja mielenterveys- ja päihdekoordinaattorin työt linkitettiin kunnan toimintoihin (näyttöön perustuvat menetelmät, koordinaattorivierailut ja yhteistyön käynnistyminen, menetelmäkyselyt, kokemuskyselyt ja tulosten hyödyntäminen).

Ennaltaehkäisevässä työssä painopistealueena ovat erityisesti olleet lapset ja nuoret.

Yhteistyö varhaiskasvatuksen ja koulun/kodin kanssa jotta toiminnallisuus arjessa lisääntyy.

Hankeyhteistyö varhaiskasvatuksen hankkeiden kanssa /digitalisaatio ja toiminnallisuus, digitaaliset oppimisympäristöt. Digitaalisten yhteydenottojen mahdollisuudet nopeuttaneet oikea-aikaista palvelua (ällypuhelin (whatsApp, Snapchat), chat, facebook, etävastaanotto, sähköiset yhteydenottolomakkeet). Varhaiskasvatukselle avattiin Facebook-sivut.

Neuvolan ja Lasten kulttuurikeskus Lastun yhteistyö: Yhteistyö lähti käyntiin perheiden tarpeesta. Neuvolassa osa perheistä toi esille, ettei heille löydy sopivaa ryhmätoimintaa kunnassa. Ryhmiä toteutetaan tarpeen mukaan sekä raskaana oleville että lapsille ja heidän perheilleen. Neuvolassa ryhmätarpeen ilmetessä on työntekijöillä tiedossa, että Lastussa on mahdollista saada ryhmiä käyntiin varsin ketterästi. Lastenneuvola poimii tietyn aiheen ympärille (esim. puheenkehitykseen liittyen) kiinnostuneita perheitä ja jakaa ns. "Arjen kulttuurireseptiä". Ryhmät saadaan kokoon nopeasti, kun neuvolassa on valmiit asiakaskontaktit. Tähän mennessä toteutuneet ryhmät: Kaksi lasten ryhmää, joissa lapsilla on ollut erilaisia vaikeuksia puheen kehityksessä, raskaana olevien äitien ryhmä. Äitien kanssa harjoiteltu mm. kehtolaulua, kirjoittamista, loruttelua ja kädentaitoja. Lisäksi on toteutettu "kaikkien äitien" -työpaja yhteistyössä Lapinlahden kirjaston kanssa. Lastu on vierailut myös neuvolan aulassa lastenneuvolan lääkäripäivinä pitämässä lorutteluhetkiä. Näissä hetkissä tieto tuodaan asiakkaiden luokse. Asiakkaat saavat myös konkreettisia työkaluja kotiin vietäväksi, kuten kirjavinkkejä ja tietoa eri kulttuuri- ja kerhotoiminnasta. Kirjavinkit ym. aineisto ovat myös terveydenhoitajien hyödynnettävissä. Yhteistyö on laajentunut syksyllä 2018 myös 2-vuotiaiden ryhmäneuvoloihin. Lastusta on ollut vierailija mukana ryhmäneuvolassa loruttelemassa ja jakamassa tietoa.

Nuorten aktiivisuutta ylläpidettiin erilaisten yhteistyömuotojen ja niissä syntyvien toimintojen kautta (yhteisöllinen oppilaanhuolto/koulut, järjestöt, seurat, tekninen toimi, liikuntatoimi, yritykset). Toteutettu yhteistyötä asiaa edistäen.

Nuorisotilatoiminta tarjosi nuorille mielekästä ja turvallista tekemistä vapaa-aikana sosiaalisia taitoja

vahvistaen. Nuorisotiloilla työmuotoina käytettiin mm. ryhmätoimintoja ja teemakokonaisuuksia. Nuoret saavat viettää aikaa kavereiden kanssa valvotussa ympäristössä aikuisen ollessa aina läsnä ja mukana nuorten vapaa-ajassa. Toteutettu nuorisotyön kerho-, leiri- ja retkitoiminta edistää ympäristö- ja kulttuurikasvatusta ryhmä- ja leiritoimintojen kautta varhaisnuorille ja nuorille. Samalla vahvistuu lasten ja nuorten ympäristö-, kulttuuri- ja liikuntatietous mahdollisuuksilla osallistua monipuolisille leireille, retkille ja kokoperheen tapahtumiin. Nuorisotyössä vahvistetaan nuorten osallistumista nuoria koskevaan päätöksentekoon nuorisofoorumissa ja nuorten kuulemista nuorten hyvinvoinnin edistämiseksi suoraan nuorilta.

Etsivässä nuorisotyössä / sosiaalisessa vahvistamisen toiminnoissa tavoitettiin syrjäytymisvaarassa olevia nuoria etsivän nuorisotyön keinoin ehkäisten nuorten syrjäytymistä ja tukemalla elämän hallinnan taitojen kehittymistä hyödyntäen moniammatillista verkostoa. Etsivän nuorisotyön palvelut pyrkii tavoittamaan tasapuolisesti koko kunnan alueella kaikki nuoret pyrkien tukemaan nuoria elämässä eteenpäin myös tulottomien nuorten työryhmän toiminnan avulla. Moniammatillisessa yhteistyössä, tärkeitä toiminnan keinoja ovat olleet yhteistyötapaamiset eri nuorten toimijoiden kanssa, suunnatut kerhot ja ammatillinen tukihenkilötyö tavoitteena myös yhteistyön laadukkuuden turvaaminen ja kehittäminen.

Etsivässä nuorisotyössä yhteistyötä tehtiin myös toisen asteen koulujen kanssa. Työn tavoitteena oli nuorten työllistymisen mahdollisuuksien edistäminen ja kehittäminen yhteistyössä eri toimijoiden ja yritysten kanssa. Haasteena nuorisotyössä on koettu henkilöstömäärän riittävyys toteuttamaan monipuolista kerho-, leiri-, ja retkitoimintaa nuorten vapaa-aikana ja viikonloppuisin huomioiden työturvallisuus säännökset, henkilöstömäärän riittäminen toteuttamaan monipuolista nuorisotilatoimintaa sekä yhteistyön laadukkuuden säilyttäminen monipuolisten toimijoiden kautta.

Lähiliikuntapaikkojen kartoitus sähköiselle alustalle jatkuu, yhteistyö teknisen toimen ja liikuntatoimen kanssa ajankohtaisissa asioissa (koulu, turvallinen liikkuminen, tapahtumat, polut ja niiden suunnittelu (mm. kulttuuripolut, joulupolku, senioripolut ja kuntoilupaidat).

Yhteistyö Matin ja Liisan maisemissa yhdistyksen kanssa: siivoustalkoot, koululaisten ja kuntalaisten osallistaminen.

Sivistysosaston kannalta merkityksellistä oli psykkarin työpanoksen lisääminen sivistysosastolle. Psykkari on lisännyt ja sujuvoittanut perheneuvolan ja sivistystoimen yhteistyötä merkittävästi.

Kaikilla kouluilla huoltajille on tarjottu mahdollisuus osallistua yhteisöllisen oppilashuoltoryhmän toimintaan. Ko. ryhmän tehtävänä on mm. kehittää koulun toimintaa, tehdä ehdotus järjestyssäännöistä, lisätä yhteisöllisyyttä kodin ja koulun välillä. Kouluissa toimii oppilaskunta, joka osaltaan tarjoaa vaikutuskanavan koulun kehittämiseen. Osalla kouluista järjestetään vertaistoimintana mm. välituntiliikuntaa. Wilma on kouluilla aktiivisessa käytössä yhteydenpitokanavana huoltajiin. Kaikki koulut ovat mukana Liikkuva koulu -hankkeessa. Tämän hankkeen turvin on hankittu mm. välituntivälineistöä ja toiminnallisuutta edistävää kalustoa sekä työtapoja.

Muu kulttuuritoimi on tukenut kuntalaisten omaehtoista ja matalan kynnyksen kulttuuritoimintaa koordinoimalla tapahtumia ja tiedottamalla niistä, avustamalla yhteisöjä avustusten hakemisessa ja verkostojen ylläpidossa sekä etsimisessä. Kulttuuritoimi tekee tiivistä yhteistyötä järjestöjen, Ylä-Savon muiden kuntien kulttuuritoimien sekä kunnan Hytekoordinoinnin kanssa.

Kansalaisopistossa kalenterivuonna 2018 toteutui Lapinlahdella opetusta 90540ph, mikä on tavoitteen mukainen. Opintomaksujen raju korottaminen 1.1.2018 alkaen leikkasi kansalaisopistotoiminnan vaikuttavuutta netto-opiskelijamäärän pudottua noin sadalla opiskelijalla

reiluun kahteentuhanteen netto-opiskelijaan. Brutto-opiskelijamäärä leikkautui vielä enemmän ollen reilut 5500 opiskelijaa. Kansalaisopiston toimintaan osallistuu kalenterivuosittain edelleen yli 20% lapinlahtelaisista. Kurssitoiminnan lisäksi kansalaisopiston hyvinvointivaikutus tulee lukuisista konserteista, näyttelyistä, teatteriesityksistä, tempauksista ja osallistumisesta moniin tapahtumiin kuten Taidekadun Aikataikaan ja Toukokaika-tapahtumaan Varpaisjärvellä.

Kuopion konservatorion Lapinlahden toimipisteessä annetaan taiteen perusopetusta musiikissa laajan oppimäärän mukaisesti. Tämän lisäksi opiskellaan musiikin teoriaopintoja ja yhteismusisointia. Toimintaan kuuluu myös musiikin varhaisiän opintoja kuten musiikkileikkikoulutoimintaa ja soitinkarusellitoimintaa. Näiden lisäksi toimintaan kuuluu perinteiset oppilaskonsertit, muut konsertit ja soitot, vierailut ikäihmisten palvelutaloissa, osallistumiset Lapinlahden kunnan järjestämiin tilaisuuksiin ja tapahtumiin, koululaiskonsertit ympäri kuntaa, mm. soitinpolut ja yhteistyö eri tahojen kanssa eri yhteyksissä.

Myös järjestöt, seurakunnat, koulut, yhdistykset ja ikäihmisten päivätoiminta ovat järjestäneet ikäihmisiä ja nuoria yhdistävää toimintaa (esim. Jussinpiha ja lukio). Järjestöillä, yhdistyksillä ja seuroilla on ollut myös runsaasti aktiivista toimintaa, joka tuottaa hyvinvointia ja vertaiskohtaamisia esim. lapsiperheille (Lastun keskiviikko), torstai, perjantai-kerhotoiminta, kirjaston satutunnit, MLL perhekahvila, senioritanssijat, eläkeläisjärjestöjen liikunta yms. ryhmät, seurakunnan perhekerhot, 4H toiminta, neuvolassa toteutettu Arjen kulttuurireseptitoiminta, avoimia työpajoja:

Joululastunen-työpajat, työpajoja Taidemuseo Eemilillä esim. Koko Suomi maalaa, työpajoja tapahtumissa Aikataika, Toukokaika, Maalaismarkkinat, Osta tilalta päivä, Lapsellisten Lapinlahti, tempauksia: Satumaraton (Satupäivä) kirjastolla koko päivän tauotonta satujen luentaa, näyttelyitä. Myös Tori-illat toivat tarjontaa ja innostivat kuntalaisia osallistumaan, yhteisöllinen tapahtuma. Mm. Lastulla on myös erilaisia hankkeita esim. nuoria aktivoidaan taiteen ja kulttuurin pariin ja tavoitteena syrjäytymisen ehkäisy. Lastu tarjoaa lapsille ja nuorille vaikuttamisen mahdollisuuksia esim. osallistuttu Lapsistrategia 2040 työhön yhtenä lastenkulttuurikeskuksena ja lapset ja nuoret saivat kertoa millaisessa maailmassa haluavat elää.

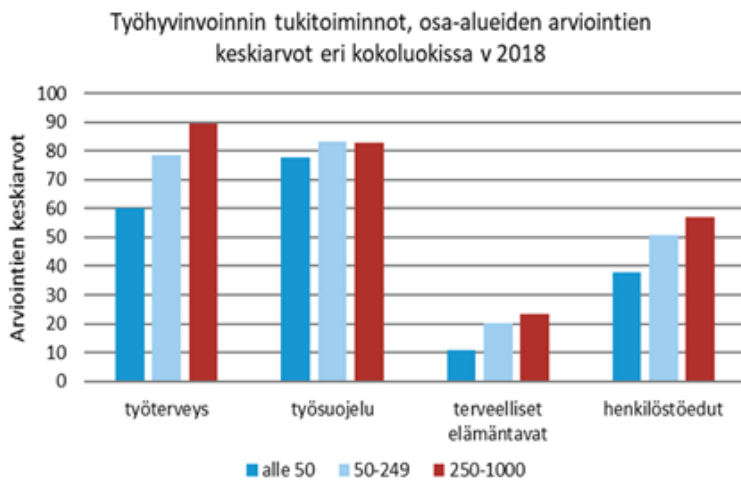
Kirjaston tavoitteena on edistää väestön yhdenvertaisia mahdollisuuksia sivistykseen ja kulttuuriin; tiedon saatavuutta ja käyttöä; lukemiskulttuuria ja monipuolista lukutaitoa; mahdollisuuksia elinikäiseen oppimiseen ja osaamisen kehittämiseen; sekä aktiivista kansalaisuutta, demokratiaa ja sananvapautta. Kirjasto on ilmainen ja kaikille avoin julkinen palvelu, jonne on helppo tulla. Selvitysten mukaan kirjasto edistää hyvinvointia ja ehkäisee syrjäytymistä parantamalla lukutaitoa. Kirjallisuuden ohella tarjolla on digitaalisia aineistoja ja monenlaisia kulttuuritapahtumia. Lukemisesteiset voivat rekisteröityä kirjastolla Celia-kirjaston asiakkaaksi. Julkisten palvelujen sähköistyessä kirjasto osallistuu kansalaisten digiauttamiseen järjestämällä sähköisen asioinnin päiviä ja digilaiteopastusta.

Indikaattoritietojen, selvitysten, tutkimusten sekä kokemuksellisen tiedon näytön perusteella työikäisten terveyden ja hyvinvoinnin huomioimista lasten, nuorten ja ikäihmisten rinnalla pitäisi tulevaisuudessa vahvistaa. Osallistamisen vahvistamiseksi ja hyvinvoinnin ja terveyden edistämiseksi valmistellaan mahdollista osallistumista Kuntaliiton Kokeilujalostamohankkeeseen vuonna 2019, tavoitteena matalan kynnyksen toiminnat, etäosallistumisen mahdollisuudet, työhyvinvoinnin vahvistaminen sekä selvitystyö asiakasraadin, nuorisofoorumin ja lapsiparlamentin mahdollisuuksista. Myös opetus- ja kulttuuriministeriön koululaiskyselyn tulokset osoittivat että koululaiset ovat vahvasti sitoutuneet kouluun ja halusivat keskustella enemmän koulun asioista kuten koululounaasta, oppitunneista, välitunneista, ja älylaitteiden käytöstä. Tyytymättömät lapset haluavat muuttaa asioita paremmaksi ja heillä oli tulosten perusteella ajatuksia miten asioita muutetaan/kehitetään.

Yhteistyön käynnistämisen suunnittelu on aloitettu myös työterveyshuollon, työsuojelun, hyte - koordinoinnin ja Liikenneturvan kanssa fiksusti työhön, toiminnallisen arjen ja liikenneturvan vahvistamiseksi, toiminnan aloitus tavoitteena v. 2019.

Työhyvinvoinnin tukitoimet -arvioinnin perusteella terveellisten elämäntapojen edistäminen on organisaatioissa kehnossa tilassa valtakunnallisestikin. 70 % organisaatioista ei toteuta yhtä neljästä (terveelliset elämäntavat) henkilöstötuottavuuden johtamisen osa-alueesta lainkaan ja vain 6 % toteuttaa paljon. Tilanne on ollut sama koko tutkimussarjan ajan v. 2009-2018.

Työhyvinvoinnin tukitoimet, osa-alueiden arviointien keskiarvot organisaatioiden eri kokoluokissa:



(Henkilöstötuottavuuden johtaminen 2018 -tutkimus Ossi Aura, Guy Ahonen, Tomi Hussi ja Juhani Ilmarinen)

(STM, TTL:n tuore selvitysraportti (2/2019): Työ- ja toimintakyky kasvun tekijänä, loka-joulukuu 2018)

Valmistelevaa työtä käynnistetty syksyllä 2018 myös vuonna 2019 alkavaan Ruokakunta-hankkeeseen: Lapinlahti osallistuu keväästä 2019 lähtien pilottikuntana Itä-Suomen yliopiston hallinnoimaan hankkeeseen, jossa tavoitteena on kuntalaisten kokonaisvaltainen elämänhallinnan vahvistaminen (mm. ruokailu, uni, liikunta), painopisteenä lapset ja nuoret. Yhdyshenkilönä Hytekoordinaattori, työryhmänä laajennettu Hyvän olon Lapinlahti-ryhmä.

Myös maakunnan korkein tapaturmaindeksi sekä korkea sairastavuusindeksi on syytä huomioida tulevaisuudessa hyvinvoinnin ja terveyden edistämisen sisällöissä mm. näyttöön perustuvia menetelmiä mahdollisesti käyttöön ottaen/käyttöä vahvistaen sekä turvallisuussuunnitelmien käynnistämisen selvittelyllä.

Ehkäisevä päihdetyö kunnissa painottuu lapsiin ja nuoriin. Vain noin joka kolmas kunta teki aktiivista ehkäisevää päihdetyötä työikäisten ja joka viides iäkkäiden parissa. Ehkäisevä päihdetyö keskittyy usein alkoholiin, huumeisiin ja tupakkatuotteisiin: lääkkeiden väärinkäyttö ja erityisesti rahapelit kasvaneena ongelmana on syytä huomioida. Väestön ikääntyessä ja vanhustenhoitopalveluiden tarpeen kasvaessa esimerkiksi lääkkeiden väärinkäytön ehkäisy on syytä huomioida entistä vakavammin. (THL, aluehallintovirastojen kuntakysely) Haasteet kaikissa ikäluokissa on huomioitava kunnan ennaltaehkäisevässä mielenterveys- ja päihdetyössä, koordinoinnissa ja työryhmien

toiminnassa entistä vahvemmin kaikissa ikäluokissa.

3 Johtopäätökset ja toimenpide-ehdotukset

1. Tilannekatsaus tavoitteiden toteutumiseen vuoden 2018 aikana

Vuosittainen kehityssuunta tavoitteisiin nähden on ollut oikea. Useita TEAviisarissa esitettyjä toimenpide-ehdotuksia on vuoden aikana toteutettu. Osa toimenpide-ehdotuksista siirtyy eteenpäin tuleville vuosille. Toteutuneita toimenpiteitä on kuvattu kohdassa 2. ja osittain kuvataan myös hyvinvointisuunnitelmataulukossa vuodelle 2019 (kohta 6).

OSA II HYVINVOINTISUUNNITELMA VUODELLE 2019

Vastuu kuntalaisten hyvinvoinnin ja terveyden edistämisestä on kunnilla. Hyvinvointi ja terveys ovat yhteydessä koulutukseen, liikunta-, ruoka- ja kulttuuripalveluihin, kaavoitukseen, liikennejärjestelyihin sekä moniin muihin kunnan hoitamiin tehtäviin. Hyvinvointikoordinaattorin resurssi siirtyi sosiaali- ja terveystoimialalta kunnan hallintokeskuksen alaisuuteen vuoden 2019 alusta alkaen.

4 Kuntastrategian painopisteet ja linjaukset

Uusi kuntastrategia 2022 hyväksyttiin joulukuussa 2017.

VISIO

Lapinlahti on elinvoimainen kunta, jossa talous on tasapainossa. Vahvuuksiamme ovat maaseutumaisuus, kulttuuri ja liikunta. Kannustamme toisiamme omatoimisuuteen sekä yhdessä tekemiseen. Lapinlahti tunnetaan luotettavana ja aktiivisena yhteistyökumppanina. Yrittäjämystyöntisyys ja kestävä kehitys näkyvät päätöksenteossa läpi organisaation.

ARVOT

Avoin, tasapuolinen, vastuullinen

KÄRKITAVOITTEET JA NIIDEN PAINOPISTEET

1. Lapinlahti on hyvä paikka asua ja yrittää

- Yritysten toimintaedellytysten varmistaminen
- Työvoiman saatavuuden varmistaminen
- Lapinlahti on aktiivisten ihmisten yhteisöllinen kunta

Tavoitetaso: Työllisten määrä kasvaa. Lokakuussa -17 työllisten määrä on 3842 henkeä.

2. Taloutemme on terve ja vakaalla pohjalla

- Kustannustehokkaat palvelut
- Ajanmukaiset toimintatavat muuttuvassa toimintaympäristössä
- Investointien suunnitelmallisuus
- Omaisuuden järkipäiväinen hallinta

Tavoitetaso: Kunnan taseessa on ylijäämää, kuntakonsernin tulos on positiivinen joka vuosi.

5 Hyvinvoinnin edistämisen erillisohjelmat ja -suunnitelmat

Lapinlahden kunnan ohjelmia, suunnitelmia, toimintamalleja:

- Lapinlahden kunnan ikäihmisten hyvinvointisuunnitelma
- Lapinlahden kunnan mielenterveys- ja päihdetyönsuunnitelma
- Lapinlahden kunnan lasten ja nuorten hyvinvointisuunnitelma
- Nuorisotakuun toimeenpanosuunnitelma
- Lapinlahden kunnan Työllisyysstrategia

- Lähisuhde- ja perheväkivallan ehkäisytyön toimintaohjelma
- Potilasturvallisuussuunnitelma
- Ylä-Savon liikenneturvallisuussuunnitelma
- Ylä-Savon kulttuuristrategia
- Perusopetuksen ja lukion opetussuunnitelma
- Kaskikuusen kansalaisopiston strategia

6 Hyvinvointisuunnitelma vuodelle 2019

Hyvinvointisuunnitelma vuodelle 2019 sisältää laajan hyvinvointikertomuksen (2017 - 2020) painopistealueet ja kehittämiskohteet.

1. Kuntalaisten osallisuutta lisätään ja syrjäytymistä ehkäistään edistämällä

- vaikuttamista (kuntalaisen äänen kuuluminen, kahdensuuntaisen viestinnän edistäminen ja kehittäminen)
- osallistumista (yhteisöllisyyden edistäminen)
- kouluttautumista (peruskouluasteelta siirtyvät nuoret ja terveydellisistä syistä uudelleen koulutukseen hakeutuvat)
- työllistymistä (pitkäaikaistyöttömät) sekä
- kokonaisvaltaista hyvinvointia (terveys, toimintakyky) yhteistyössä eri toimijoiden kanssa.

2. Väestöryhmien terveyseroja kavennetaan ja kuntalaisten palvelujen yhdenvertaista saatavuutta edistetään, mm.

- toteuttamalla kunnan järjestämissä ruokapalveluissa ravitsemussuosituksia
- vähentämällä perhetaustoista johtuvia ravitsemuseroja
- edistämällä terveyden tasa-arvoa mm. varhaiskasvatuksessa ja kouluissa
- liikkumisen lisääminen ja paikallaanolon sekä istumisen tauottaminen huomioidaan lasten ja nuorten hoito- ja koulupäivän rakenteessa sekä toiminnassa
- edistämällä aktiivista liikkumista huolehtimalla kevyen liikenteen väylistä, niiden kunnossapidosta ja valaistuksesta
- kehittämällä palvelujen tarjontaa (mm. digitaaliset palvelut) yhteistyössä eri toimijoiden kanssa ja ottaen huomioon erilaiset vaihtoehdot palvelujen tuottamiselle sekä huomioiden muuttuva toimintaympäristö (mm. maakunnallinen sote-uudistus vuoden 2020 alusta)

3. Kuntalaisten turvallisuutta ja elämänlaatua sekä kunnan elinvoimaisuutta edistetään

- ennaltaehkäisemällä kuntalaisten turvallisuutta heikentäviä tekijöitä
- kehittämällä liikenneturvallisuutta
- investointien, ympäristön kunnostustöiden ja rakennushankkeiden avulla

1. Kuntalaisten osallisuutta lisätään ja syrjäytymistä ehkäistään - edistämällä vaikuttamista, osallistumista, kouluttautumista, työllistymistä sekä kokonaisvaltaista hyvinvointia yhteistyössä eri toimijoiden kanssa.

Tavoite	Toimenpiteet ja vastuutaho	Resurssit	Arviointimittarit	Edellisen vuoden toteutuneet toimenpiteet
<p>1.</p> <p>Kuntalaisten osallisuus ja vaikuttamismahdollisuudet terveyttä ja hyvinvointia edistäviin toimiin lisääntyvät sekä monipuolistuvat.</p> <p>[Hallituksen kärkihanke: Edistetään terveyttä ja hyvinvointia, vähennetään eriarvoisuutta.]</p> <p>[Hallituksen kärkihanke: Kehitetään ikäihmisten kotihoitoa ja vahvistetaan kaikenikäisten omaishoitoa.]</p> <p>[eAmmattilaiset tulevaisuuden työelämässä - Pohjois-Savon</p>	<p>Vanhuspalvelut:</p> <p>Ikääntyvien osallisuutta ja vaikuttamismahdollisuuksia lisätään ja monipuolistetaan eri toimenpiteillä.</p> <p>Esitellään valtakunnalliset ohjelmat luottamushenkilö-hallinnossa ja johtoryhmässä (keskustelu ja päätetään toimenpiteistä).</p> <p>Raportoidaan hyvinvointiin liittyvistä asioista luottamushenkilöille sukupuolittain ja ikäryhmittäin mahdollisuuksie</p>	<p>Taloudelliset resurssit ja työntekijäresurssit on kuvattu sosiaali- ja terveysosaston käyttötalous-suunnitelmassa, Lapinlahden kunnan ikäihmisten hyvinvointisuunnitelmassa ja Pohjois-Savon DigiSote -hankkeen hankesuunnitelmassa.</p> <p>eAmmattilaiset tulevaisuuden työelämässä - Pohjois-Savon DigiSote -hanke v. 2016 - 2018.</p> <p>Vanhusneuvosto</p>	<p>TEAvisari kysely / tulokset</p> <p>Asiakaspalaute</p> <p>Päivätoiminta; käynnit / vuosi</p> <p>Palvelupäivätoiminta Jussinpiha / palvelupäiväasukkaat</p> <p>Pohjois-Savon DigiSote -hanke (raportit/tulokset)</p>	<p>eAmmattilaiset tulevaisuuden työelämässä - Pohjois-Savon Digisote -hankkeen (1.9.2016 - 31.12.2018) loppuraportissa kuvataan toteutuneita toimenpiteitä.</p>

<p>DigiSote -hanke (2016-2018); digitaalisuuden edistäminen - ottamalla käyttöön uusia työtapoja ja välineitä voidaan mm. mahdollistaa asiakkaiden osallisuus ja vaikuttaminen.]</p>	<p>n mukaan (Lifecare Raportointi - ohjelman tuottama tilastotieto).</p> <p>Kehitetään jatkuvan palautteen antamisen järjestelmä kuntalaisten osallisuuden lisäämiseksi (esim. avainryhmien kuuleminen, kokemusasiantuntijat, asiakasraati).</p> <p>Kehitetään ammattilaisten ja ikäihmisten osaamista käyttää ja hyödyntää erilaisia digitaalisia laitteita sekä sosiaali- ja terveydenhuollon palvelujen digitalisaatiota.</p> <p>Vastuutaho: Sosiaali- ja terveystieteiden osasto / vanhuspalvelut.</p> <p>Toimenpiteitä ja</p>			
--	--	--	--	--

<p>vastuutahoja on kuvattu myös Lapinlahden kunnan ikäihmisten hyvinvointi-suunnitelmassa, sosiaali- ja terveysosaston käyttötalous-suunnitelmassa sekä Pohjois-Savon DigiSote -hanke-suunnitelmassa.</p>				
<p>Peruskouluissa huoltajien ja oppilaiden vaikutusmahdollisuuksia ja osallisuutta terveyttä edistäviin toimiin lisätään.</p> <p>- huoltajien vaikutusmahdollisuuksia kehitetään (vertaistoiminnan suunnittelu, järjestyssääntöjen laatimiseen osallistuminen,...)</p> <p>- oppilaiden vaikutusmahdollisuuksia lisätään (vertaistoiminnan suunnittelu)</p>	<p>Taloudelliset resurssit ja työntekijäresurssit on kuvattu käyttötalous-suunnitelmassa.</p> <p>Kunnan peruskoulut (6 kpl) toteuttavat Liikkuva koulu -ohjelman toimintoja.</p>	<p>TEAvisari kysely/tulokset</p> <p>Kouluterveyskysely / tulokset</p> <p>Asiakaspalaute</p>	<p>Kaikilla kouluilla huoltajille on tarjottu mahdollisuus osallistua yhteisöllisen oppilashuoltoryhmän toimintaan. Ko. ryhmän tehtävänä on mm. kehittää koulun toimintaa, tehdä ehdotus järjestyssäännöistä, lisätä yhteisöllisyyttä kodin ja koulun välillä.</p> <p>Kouluissa toimii oppilaskunta, joka osaltaan tarjoaa vaikutuskanavan koulun kehittämiseen. Osalla kouluista järjestetään vertaistoimintana</p>	

	<p>- kodin ja koulun yhteistyössä sosiaalisen median ja Wilman käyttötapaa kehitetään</p> <p>Toiminnallistetaan koulupäiviä mm. pitkät liikuntavälitunnit, oppilaiden koulutus liikunnan vertaisohjaajiksi, ns. välituntiliikuttajat.</p> <p>Koulujen piha-alueita ja niiden lähialueita kehitetään liikkumiseen innostavaksi.</p> <p>Vastuutaho: Sivistosasto / perusopetus - kts. em. tulosalueen käyttötalous-suunnitelma.</p> <p>Toimenpiteitä / vastuutahoja on kuvattu myös Lapinlahden</p>			<p>mm. välituntiliikuntaa. Wilma on kouluilla aktiivisessa käytössä yhteydenpitokanavana huoltajiin. Kaikki koulut ovat mukana Liikkuva koulu -hankkeessa. Tämän hankkeen turvin on hankittu mm. välituntivälineistöä ja toiminnallisuutta edistävää kalustoa.</p> <p>Kouluterveydenhoitajilla on käytössä älypuhelimet ja whatsapp- viestisovellus sekä Wilma-tunnukset, joita kautta huoltajien, oppilaiden ja opiskelijoiden on helppo olla yhteydessä terveydenhoitajan.</p> <p>Levitetty koulujen toimijoille tietoa uusimmista kouluruokailusuosituksista ja</p>
--	---	--	--	--

	kunnan lasten ja nuorten hyvinvointi-suunnitelmassa.			pyritty innostamaan suosituksissa kuvattujen toimintamallien käyttöön oppilaiden ja kotien osallistamisessa, yhteistyön lisäämisessä.
	<p>Kulttuuripalvelujen tulosalueella (Kaskikuusen kansalaisopisto, kirjasto, musiikkiopisto, muu kulttuuritoiminta)</p> <p>Kaskikuusen kansalaisopisto tarjoaa kuntalaisille monipuolista koulutusta ja asiantuntijaluentoja.</p> <p>Muu kulttuuritoiminta avustaa yhteisöjä rahoitusten hakemisessa sekä tapahtumien koordinoinnissa, järjestämisessä ja tiedottamisessa. Lisäksi luodaan ja ylläpidetään</p>	<p>Taloudelliset resurssit ja työntekijäresurssit on kuvattu käyttötalous-suunnitelmassa.</p> <p>Kirjaston palvelut ja tapahtumat löytyvät mm. kunnan verkkosivuilta ja paikallislehdestä.</p>	<p>Tilastot</p> <p>Asiakaspalaute</p>	<p>Kaskikuusen kansalaisopisto tarjosi vuoden sisällä kuntalaisille monipuolista koulutusta ja asiantuntijaluentoja.</p> <p>Muu kulttuuritoiminta on ollut mukana toteuttamassa tapahtumia, hakemassa rahoitusta ja auttamassa verkostoitumista. Kunta on mukana Kulttuurista siivet ja juuret - nuorten kulttuurihankkeessa.</p>

verkostoja ja yhteyksiä.

Kulttuuritoimi on tiiviissä yhteistyössä Ylä-Savon muiden kuntien kulttuuritoimien kanssa. Yhteistyöllä mm. haetaan lisäresursseja alueelle ja jaetaan hyviä käytänteitä.

Lisätään monialaista yhteistyötä. Kokeillaan yhteistyön vahvistamista kokoamalla kulttuuritoimijoiden foorumi.

Lapinlahden kirjasto tarjoaa kuntalaisille monipuoliset kulttuuri- ja sivistyspalvelut. Kirjallisuuden lisäksi tarjolla on lehtiä, musiikkia, elokuvia, e-aineistoja ja liikuntavälineitä. Lukemisesteisille välitetään Celia-kirjaston aineistoja. Kirjastolla järjestetään monenlaisia

Kirjasto 2018:

Avi-hankerahalla järjestettiin kirjastolla ja kouluilla lasten loru- ja sanataidepajoja sekä kirjailijavierailuja.

Nuorisotoimen kanssa organisoitiin nuorten mediaviikon pelitapahtumat pää- ja lähikirjastolla. Kirjaston suosituilla satutunteilla tilastoitiin v. 2018 1757 osallistujaa.

”Digivelhoiksi”-hankkeessa koulutettiin kirjaston henkiökuntaa ja järjestettiin yhdessä Ylä-Savon Nettiverkoston kanssa Tartu nettiin -päivä pääkirjastolla, jossa esiteltiin julkisia e-palveluja.

Nettiverkosto antoi myös viikoittain henkilökohtaista

	<p>tapahtumia kaikenikäisille kuten taidenäyttelyitä, kirjallisuusesittelyjä, lasten- ja nuorten tapahtumia sekä senioreille digitaitojen opastusta.</p>			<p>digilaiteopastusta sekä pää- että lähikirjastolla.</p> <p>Varpaisjärven lähikirjaston Kelan yhteispalvelupiste oli 1.6. lähtien avoinna vain torstaisin klo 8-11.</p>
	<p>Perusterveyden huolto:</p> <p>Esitellään valtakunnalliset ohjelmat luottamushenkilö-hallinnossa ja johtoryhmässä (keskustelu ja päätetään toimenpiteistä).</p> <p>Raportoidaan hyvinvointiin liittyvistä asioista luottamushenkilöille sukupuolittain ja ikäryhmittäin mahdollisuuksien mukaan (Lifecare Raportointi -ohjelman tuottama tilastotieto).</p> <p>Kehitetään</p>	<p>Taloudelliset resurssit ja työntekijäresurssit on kuvattu sosiaali- ja terveysosaston käyttötalous-suunnitelmassa.</p> <p>eAmmattilaiset tulevaisuuden työelämässä - Pohjois-Savon DigiSote -hanke v. 2016 - 2018.</p>	<p>TEAvisari kysely / tulokset</p> <p>Kouluterveyskysely / tulokset</p> <p>Asiakaspalaute Pohjois-Savon DigiSote -hanke (raportit/tulokset)</p>	<p>eAmmattilaiset tulevaisuuden työelämässä - Pohjois-Savon Digisote -hankkeen (1.9.2016 - 31.12.2018) loppuraportissa kuvataan toteutuneita toimenpiteitä.</p>

jatkuvan palautteen antamisen järjestelmä kuntalaisten osallisuuden lisäämiseksi (esim. avainryhmien kuuleminen, kokemusasiantuntijat, asiakasraati).

Kehitetään ammattilaisten ja asiakkaiden osaamista käyttää ja hyödyntää erilaisia digitaalisia laitteita sekä sosiaali- ja terveydenhuollon palvelujen digitalisaatiota.

Oppilaitosten terveellisuuden ja turvallisuuden sekä yhteisön hyvinvoinnin tarkastukset ovat luettavissa verkkosivuilla.

Vastuutaho:
Sosiaali- ja terveysosasto / perusterveyden

Digitalisaatiota vahvistettu, ammattilaisten ja kuntalaisten osaamista tuettu, erilaisia digikanavia/välineitä otettu käyttöön, prosesseja muutettu asiakaslähtöisemmiksi vrt. esim. etävastaanotot ja virtuaaliset kotikäynnit.

<p>huolto.</p> <p>Toimenpiteitä ja vastuutahoja on kuvattu myös käyttötalous-suunnitelmassa.</p>				
<p>Kerho-, leiri- ja retkitoiminta:</p> <p>Edistetään ympäristö- ja kulttuurikasvatus ta ryhmä- ja leiritoimintojen kautta varhaisnuorille ja nuorille.</p> <p>Vahvistetaan lasten ja nuorten ympäristö-, kulttuuri- ja liikuntatietoutta järjestämällä monipuolisia mahdollisuuksia osallistua leireille, retkille ja kokoperheen tapahtumiin.</p> <p>Nuorten osallisuuden lisääminen nuoria koskevassa päätöksenteossa nuorisofoorumissa ja nuorten</p>	<p>Nuorisotyö / henkilöstö</p>		<p>Asiakaspalaute</p> <p>Toiminnallisten mittareiden seuraaminen ja kävijäseuranta</p> <p>Kouluterveyskysely / tulokset</p>	

	<p>kuuleminen nuorten hyvinvoinnin edistämiseksi suoraan nuorilta.</p> <p>Vastuutaho: Sivistysosasto / nuorisotyö</p>			
	<p>Liikuntapalvelujen tulosalueella</p> <p>Ohjelmat käsitellään luottamushenkilö-hallinnossa.</p> <p>Seurataan ja kuvataan säännöllisesti kuntalaisten liikunta-aktiivisuutta.</p> <p>Hyvinvointikertomukseen kirjataan tietoa kuntalaisten liikunta-aktiivisuudesta (mm. seuratoimintaan osallistuvien lasten osuus) ja yhteenvetona liikuntapaikkojen</p>	<p>Kunnanhallitus / Liikuntapalvelut, henkilöstö</p>	<p>Tilastot (mm. käyntimäärät)</p> <p>TEAvisari kysely / tulokset</p> <p>Kouluterveyskysely / tulokset</p>	

<p>käyntitiedot.</p> <p>Ulkoliikuntapaikkojen käyntitietoja seurataan säännöllisesti.</p> <p>Yhdistysten ja liikuntatoimen yhteiskokouksia pidetään säännöllisesti vuosittain.</p>				
<p>Lukiossa oppilaiden vaikutusmahdollisuuksia ja osallisuutta terveyttä edistäviin toimiin lisätään.</p> <p>Vastuutaho: Sivistisosasto/luokio - kts. em. tulosalueen käyttötalous-suunnitelma.</p> <p>Toimenpiteitä / vastuutahoja on kuvattu myös Lapinlahden kunnan lasten ja nuorten hyvinvointisuunnitelmassa.</p>	<p>Taloudelliset resurssit ja työntekijäresurssit on kuvattu käyttötalous-suunnitelmassa.</p>	<p>Kouluterveyskysely/ tulokset</p> <p>TEAvisari kysely / tulokset</p> <p>Asiakaspalaute</p>	<p>Opiskelijoille on tarjottu mahdollisuus osallistua yhteisöllisen oppilashuoltoryhmän toimintaan. Ko. ryhmän tehtävänä on mm. kehittää koulun toimintaa, tehdä ehdotus järjestyssäännöistä ja lisätä yhteisöllisyyttä koulussa.</p> <p>Lukiossa toimii oppilaskunta, joka osaltaan tarjoaa vaikutuskanavan koulun kehittämiseen.</p> <p>Toteutettu kysely välipaloista, maksullisten välipalojen tarpeesta,</p>	

			välipalaruokien säilytysmahdollisuuksista.
<p>Kehitetään kunnan verkkosivujen palvelutarjontaa:</p> <p>- kuvaus kuntalaisten osallistumis- ja vaikuttamis mahdollisuuksista on luettavissa verkkosivuilla</p> <p>- tarkastuslautakunnan arviointikertomus on kuntalaisten luettavissa verkkosivuilla</p> <p>- laaja hyvinvointikertomus on luettavissa verkkosivuilla</p> <p>Kuntaan perustetaan asiakasraateja, joiden kautta kuntalaiset</p>			<p>Kunnan kotisivuille on lisätty kuntalain edellyttämät asiakirjat mm. arviointikertomus sekä hyvinvointikertomus.</p>

	<p>voivat osallistua palveluiden kehittämiseen ja suunnitteluun.</p> <p>Kuntaan perustetaan lapsiparlamentti (kunnanhallituksen tai -valtuuston asettama).</p> <p>Palvelujen digitalisaatiota kehitetään sähköisen asiointin mahdollisuuksien lisäämiseksi</p> <p>Vastuutaho: Hallintokeskus / yleishallinto,</p> <p>muut hallintokunnat - > kts. em. toimialojen käyttötalous-suunnitelmat.</p>			<p>Kunta on mukana Suomi.fi palvelussa.</p>
<p>Tarjotaan kaikille nuorille mielekästä ja turvallista tekemistä vapaa-aikana sosiaalisia</p>	<p>Nuorisotyö / henkilöstö</p> <p>Nuorisotila on käytössä</p>		<p>Asiakaspalaute</p> <p>Toiminnallisten mittareiden</p>	

	<p>taitoja vahvistaen. Nuorisotiloilla työmuotoina käytetään mm. ryhmätoimintoja ja teemakokonaisuuksia. Nuoret saavat myös viettää aikaa kavereiden kanssa valvotussa ympäristössä aikuisen ollessa aina läsnä ja mukana nuorten vapaa-ajassa.</p> <p>Vastuutaho: Sivistysosasto / nuorisotyö</p>		<p>seuraaminen ja kävijäseuranta</p> <p>Kouluterveyskysely/ tulokset</p>	
	<p>Etsivä nuorisotyö / sosiaalinen vahvistaminen:</p> <p>Tavoitetaan syrjäytymisvaarassa olevat nuoret ja tuetaan elämänhallinnan taitojen kehittymistä hyödyntäen moniammatillista verkostoa.</p>	<p>Nuorisotyö / henkilöstö</p> <p>Tulottomien nuorten työryhmä (sosiaalipalveluohjaaja/ sosiaalityöntekijä, etsivä nuorisotyöntekijä).</p>	<p>Asiakaspalaute</p> <p>Toiminnallisten mittareiden seuraaminen ja kävijäseuranta</p> <p>Kouluterveyskysely / tulokset</p> <p>Käyntitilastot</p>	<p>Tulottomien nuorten työryhmä kokoontui säännöllisesti. Nuoria saatiin ohjatuksi eteenpäin koulutukseen ym.</p>

	<p>Sosiaalipalvelut ja nuorisotyö:</p> <p>Tulottomien nuorten työryhmän toiminnan avulla tuetaan nuorta eteenpäin elämässä.</p> <p>Vastuutaho: Sivistysosasto / nuorisotyö, sosiaali- ja terveysosasto / sosiaalipalvelut</p>		(jatkopolut)	
2. Nuorten ammatillinen kouluttautumisen lisääntyä.	<p>Kuntouttavan työtoiminnan ja nuorten yhteiskuntatakuun organisointi</p> <p>Vastuutaho: Hallintokeskus/ Työllistämispalvelut, Sosiaali- ja terveysosasto/ sosiaalipalvelut, sivistysosasto / nuorisotyö, muut hallintokunnat - kts. em. hallintokuntien käyttötalous-suunnitelmat).</p>	<p>Taloudelliset resurssit ja työntekijäresurssit kuvattu eri hallintokuntien käyttötalous-suunnitelmissa.</p> <p>Työllisyyskoordinaattori.</p> <p>Tulottomien nuorten työryhmä (sosiaalipalveluohjaaja/ sosiaalityöntekijä, etsivä nuorisotyöntekijä).</p>	Koulutustasomittain	Kuntouttavaa työtoimintaa on kehitetty mm. perustamalla uusia ryhmiä.
3. Työttömyyden	Kuntouttavan työtoiminnan ja	Taloudelliset resurssit ja	Tilinpäätöstilastot	Kuntouttavaa työtoimintaa on

<p>pitkittyminen vähenee ja nuorten työllisyys lisääntyy.</p>	<p>nuorten yhteiskuntatakuun organisointi.</p> <p>Sosiaalityön kautta tarjotaan työllistäviä ja aktivoivia toimenpiteitä pitkäaikaistyöttömille mahdollisuuksien mukaan sekä edistetään nuorisotakuun toteutumista Lapinlahdella.</p> <p>Tuetaan kuntouttavassa työtoiminnassa olevia henkilöitä jatkopolkujen löytymisessä.</p> <p>Osallistutaan nuorisotakuun toteuttamiseen ottamalla työttömiä nuoria kuntouttavaan työtoimintaan ja opastetaan työtehtävien toteuttamisessa.</p> <p>TYP (monialainen yhteispalvelu) -toiminta.</p>	<p>työntekijäresurssit on kuvattu eri hallintokuntien käyttötalous-suunnitelmissa.</p> <p>Työllisyyskoordinaattori, työnohjaaja ja palveluohjaajat, etsivä nuorisotyö, hyvinvointi-koordinaattori.</p> <p>Yhteistyö järjestöjen, yhdistysten ja yritysten kanssa.</p>	<p>Asiakaspalaute</p> <p>Toiminnalliset mittareiden seuraaminen</p>	<p>kehitetty mm. perustamalla uusia ryhmiä.</p>
---	---	---	---	---

	<p>Järjestetään ryhmätoimintana ohjausta terveyttä ja hyvinvointia edistävästä ravitsemuksesta.</p> <p>Nuorten aktiivisuuden ylläpitäminen erilaisten yhteistyömuotojen ja niissä syntyvien toimintojen kautta (yhteisöllinen oppilaanhuolto/koulut, järjestöt, seurat, tekninen toimi, liikuntatoimi, yritykset).</p> <p>Nuorisotakuun toimeenpanosuunnitelma.</p> <p>Vastuutaho: Hallintokeskus / yleishallinto, muut hallintokunnat - kts. em. toimialojen käyttötalous-suunnitelmat.</p>			
4.	Kuntouttavan	Taloudelliset	Eläketilastot	

<p>Mielenterveyden ja käyttäytymisen häiriöiden vuoksi työkyvyttömyyseläkettä saavien 16-24 -vuotiaiden nuorten osuus v. 2020 mennessä on enintään 1,4 %.</p>	<p>työtoiminnan ja nuorten yhteiskuntatakuun organisointi</p> <p>Vastuutaho: Eri hallintokunnat - kts. em. hallintokuntien käyttötalous-suunnitelmat.</p> <p>Toimenpiteitä on kuvattu Lapinlahden kunnan mielenterveys- ja päihdetyön-suunnitelmassa.</p> <p>Nuorten hoidon laatu ja oikea-aikaisuus + ennaltaehkäisevän työn ote ovat kasvaneet.</p>	<p>resurssit ja työntekijäresurssit on kuvattu eri hallintokuntien käyttötalous-suunnitelmissa sekä mielenterveys- ja päihdetyön suunnitelmassa.</p>	<p>(ETK) ja Kela</p>	
<p>5. Työikäisten työhyvinvointi lisääntyy ja työkyky paranee. Työterveyshuolto-palvelujen painotus ennaltaehkäisevään työhön (kl1) toteutuu. Työterveysyhteistyö toteutuu. Työttömien</p>	<p>Työterveysyhteistyö Vna 708/2013 mukaisesti:</p> <p>Lisätään yhteistyötä palvelun ostajan kanssa.</p> <p>Lisätään yhteistyötä perusterveyden</p>	<p>Työterveyshuolto.</p> <p>Työterveyshuollon erityisasiantuntijat (ravitsemusterapeutti, työfysioterapeutti, työterveyspsykologi).</p>	<p>Asiakapalaute Tilastot (vastaanottokäyntien määrä)</p>	<p>Työtä tehdään tiimityönä moniammatillisuutta painottaen, hyödyntäen työterveyshuollon asiantuntijoiden osaamista.</p>

terveystarkastukset.	<p>huollon, erikoissairaanhoidon ja kuntoutuksen kanssa.</p> <p>Tehdään työtä tiimityönä moniammatillisuutta painottaen.</p> <p>Hyödynnetään työterveyshuollon asiantuntijoiden osaamista asiakas- ja työyhteisötyössä ravitsemusterapeutti, työfysioterapeutit, työterveyspsykologi</p> <p>Yhteistyötä tehdään entistä enemmän uuden HTTHK:n mukaisesti.</p> <p>Toteutetaan työkyntöisuus-tarkastukset ja työkykyneuvottelut lakisääteisenä toimintana (kl1).</p>			
----------------------	---	--	--	--

	<p>Työterveyshuollon laatukäsikirja on käytössä 1.1.2016 alkaen.</p> <p>Vastuutaho: Sosiaali- ja terveysosasto / työterveyshuolto</p>			
6. Yhteisöllisyys lisääntyy.	<p>Kunnan hyvinvointityö;</p> <p>Yksilöön vaikuttaminen; osallistutaan kunnan eri tapahtumiin hyvinvointiteemalla (hyvinvointityöryhmät/erihallintokunnat). Kahdensuuntaisen viestinnän lisääminen eritavoin. Olemassa olevan ja kehitettävän toiminnan yhteisen suunnittelun ja toteutuksen lisääminen (kuntalaisten ja ammattilaisten avainryhmien kuuleminen - yhteistyö).</p> <p>Ympäristöön vaikuttaminen;</p>	Hyvinvointikoordinaattori, hyvinvointityöryhmät	<p>Asiakaspalaute</p> <p>Hankkeet (raportit/tulokset)</p> <p>Tuotokset</p> <p>Kohdennetut tapahtumat / tilaisuudet, osallistujien määrä</p> <p>Kouluterveyskysely / tulokset</p>	Toteutuneita toimenpiteitä kuvattu hyvinvointiraportin kohdassa 2.

	yhteistyö esim. kyläyhdistysten, järjestöjen, yhdistysten, seurakunnan, yritysten, teknisen toimen, liikuntatoimen, sivistystoimen kanssa ympäristön muuttamiseksi yhteisöllisyyttä tukevaksi (esim. palvelukartta, luontopolut, taukopaikat, koulun toimintaympäristö, eri toimijoiden saattaminen yhteen saman tavoitteen ja toteutuksen äärelle). Yhteistyö hankkeiden kanssa (mm. HELMA ja DigiSote)			
--	--	--	--	--

2)

Väestöryhmien terveyseroja kavennetaan ja kuntalaisten palvelujen yhdenvertaista saatavuutta edistetään - kehittämällä palveluja yhteistyössä eri toimijoiden kanssa ja ottaen huomioon erilaiset vaihtoehdot palvelujen tuottamiselle sekä huomioiden muuttuva toimintaympäristö.

Tavoite	Toimenpiteet ja vastuutaho	Resurssit	Arviointimittarit	Edellisen vuoden toteutuneet toimenpiteet
1. Omaehtoinen terveyden ja hyvinvoinnin	Toiminnallisten menetelmien ja liikunnan lisääminen	Varhaiskasvatuksen yksiköiden (perhepäivähoito, päiväkodit)	Hankkeen toteutuminen suunnitellusti. Tulokset.	Hyödynnetty varhaiskasvatuksen uutta kansallista

<p>edistäminen lisäänty (hyvinvoinnin osatekijöitä ovat mm. ruokailutottumukset, suun terveys, henkinen hyvinvointi, riittävä lepo, hyvä yöuni, päihteettömyys, tupakoimattomuus, harrastukset, yhteisöllisyys, liikkuminen ja toiminnallinen arki).</p>	<p>varhaiskasvatuksessa.</p> <p>Hyödynnetään varhaiskasvatuksen uutta kansallista liikkumis- ja hyvinvointiohjelmaa (VALO) kasvatustyössä. VALO -ohjelma on otettu käyttöön kaikissa varhaiskasvatuksen yksiköissä.</p> <p>Osallistutaan Esiopetuksen oppimisvaikeuksien ennalta ehkäisy liikunnan avulla -hankkeeseen.</p>	<p>henkilöstö.</p> <p>Esiopetuksen oppimisvaikeuksien ennalta ehkäisy liikunnan avulla -hanke.</p>		<p>liikkumis- ja hyvinvointiohjelmaa Ilo-kasvaa liikkuen kasvatustyössä. Ilo kasvaa liikkuen-ohjelma on otettu käyttöön kaikissa varhaiskasvatuksen yksiköissä.</p>
<p>[Hallituksen kärkihanke: Edistetään terveyttä ja hyvinvointia, vähennetään eriarvoisuutta.]</p> <p>[Muutosta liikkeellä! Valtakunnalliset yhteiset linjaukset terveyttä ja hyvinvointia edistävään</p>	<p>Luodaan edellytyksiä kuntalaisten omaehtoiseen terveyden ja hyvinvoinnin edistämiseen kehittämällä palveluja ja niiden saatavuutta (eri hallintokuntien, yhdistysten, järjestöjen, seurakunnan, kansalaisopiston ja yritysten</p>	<p>Taloudelliset resurssit ja työntekijäresurssit on kuvattu eri hallintokuntien käyttötalous-suunnitelmissa.</p>	<p>Asiakapalaute Kouluterveyskysely / tulokset Tilastot</p>	<p>Toteutettu Lapinlahden kunnan lasten ja nuorten hyvinvointisuunnitelmaa.</p> <p>Toteutettu toimintaohjelmaa neuvolatoiminnalle, koulu- ja opiskeluterveydenhuollolle sekä ehkäisevälle lasten ja nuorten suun terveydenhuollolle</p>

liikuntaan 2020.]	<p>välinen yhteistyö).</p> <p>Toimenpiteet ja vastuutahot kuvattu eri hallintokuntien käyttötalous-suunnitelmissa.</p> <p>Toteutetaan Lapinlahden kunnan lasten ja nuorten hyvinvointi-suunnitelmaa.</p> <p>Toteutetaan toimintaohjelmaa neuvolatoiminnalle, koulu- ja opiskeluterveydenhuollolle sekä ehkäisevälle lasten ja nuorten suun terveydenhuollolle.</p> <p>Toteutetaan Lapinlahden kunnan mielenterveys- ja päihdetyön-suunnitelmaa.</p> <p>Toteutetaan Lapinlahden kunnan ikäihmisten hyvinvointi-</p>			<p>e.</p> <p>Toteutettu Lapinlahden kunnan mielenterveys- ja päihdetyön-suunnitelmaa.</p> <p>Toteutettu Lapinlahden kunnan ikäihmisten hyvinvointi-suunnitelmaa.</p>
-------------------	--	--	--	--

	suunnitelmaa. Tehdään päätösten terveys- ja hyvinvointivaikutusten ennakoarviointia (EVA).			
	Kunnan hyvinvointityö; Luodaan edellytyksiä kuntalaisten omaehtoiseen terveyden ja hyvinvoinnin edistämiseen.	Kunnan hyvinvointikoordinaattori. Eri hallintokunnat. Yhteistyö yhdistysten, järjestöjen, kansalaisopiston, yritysten, seurakunnan, paikallisen median ja hankkeiden kanssa.	Asiakaspalaute Tuotokset Raportit/tulokset Kouluterveyskysely / tulokset TEAvisari kysely / tulokset	
2. Päihteiden käyttö ja tupakointi vähenevät eri ikäryhmissä. Lapinlahden kunta on savuton kunta.	Päihteisiin ja tupakointiin liittyvää valistustyötä tehdään eri-ikäisten kuntalaisten parissa ja eri tilanteissa, kuten vastaanotoilla, kouluilla, laitoksissa, kodeissa ja tapahtumissa. Sovitaan sairaanhoitopiiriin	Taloudelliset resurssit ja työntekijäresurssit on kuvattu eri hallintokuntien käyttötalous-suunnitelmissa sekä Lapinlahden kunnan mielenterveys- ja päihdetyön-suunnitelmassa.	Nuoret / kouluterveyskysely /tulokset	Lapinlahden kunnan mielenterveys- ja päihdetyön suunnitelmaa on toteutettu kunnan toimintayksiköissä. ADSUME-kyselylomake (nuoren tupakointi ja päihteiden käytön kyselylomake)

<p>kanssa yhteistyöstä ehkäisevän kuntoutustoiminnan osalta ja päihdehaittojen ja tupakkatuotteiden käytön vähentämisestä.</p> <p>Toimenpiteet ja vastuutahot on kuvattu tarkemmin eri hallintokuntien käyttötaloussuunnitelmissa.</p> <p>Toteutetaan Lapinlahden kunnan mielenterveys- ja päihdetyösuunnitelmaa.</p> <p>Toteutetaan Lapinlahden kunnan lasten ja nuorten hyvinvointisuunnitelmaa.</p> <p>Toteutetaan toimintaohjelmaa neuvolatoiminnalle, koulu- ja opiskeluterveydenhuollolle sekä ehkäisevälle lasten ja nuorten suun terveydenhuollolle.</p>			<p>on käytössä peruskoulun 8.lk. ja lukion 2. vuoden laajoissa terveystarkastuksissa.</p>
--	--	--	---

<p>3. Lihavuus vähenee eri ikäryhmissä.</p> <p>[Lasten lihavuus - kansallinen lihavuus - ohjelma 2016 - 2019]</p>	<p>Ryhmätoiminnan lisääminen ja kehittäminen eri kohderyhmille.</p> <p>Liikkumisryhmiä lisätään (urheiluseuratoiminnan ulkopuolella olevat lapset ja nuoret, opiskelun ulkopuolella olevat nuoret, muita kts. TEAviisari)</p> <p>Digitalisaation hyödyntäminen enenevästi lihavuuden ehkäisyn ja hoidon tukena. Hyödynnetään Verkkopuntari - ohjausmallia (verkkopohjainen painonhallintakurssi).</p> <p>Lastenneuvolassa ja ravitsemusterapiassa käytössä Neuvokas perhe - toimintamalli.</p> <p>Hytetyössä: Yhteistyö varhaiskasvatusten ja</p>	<p>Taloudelliset resurssit ja työntekijäresurssit on kuvattu käyttötalous-suunnitelmissa.</p> <p>Ravitsemusterapeutti, hyvinvointikoordinaattori, liikuntasihiteeri</p> <p>Yhteistyö yhdistysten kanssa (mm. Martat ja 4 H - yhdistys).</p>	<p>Ryhmät / kohderyhmät ja ryhmien määrät</p> <p>Kouluterveyskysely / tulokset</p> <p>TEAviisari kysely / tulokset</p> <p>Yksikkökohtaiset seurantamittarit</p>	<p>Ravitsemushoidossa ja elämäntapamuutosten tekemisen tukena hyödynnetään harkinnan mukaan älypuhelimien sovelluksia.</p> <p>Neuvokas perhe -toimintamalli on käytössä lastenneuvolassa ja kouluterveydenhuollossa sekä ravitsemusterapiassa.</p>
---	---	---	---	--

	<p>koulun/kodin kanssa - toiminnallisuus arjessa lisääntyy.</p> <p>Vastuutaho: Sivistosasto / varhaiskasvatus ja koulut, sosiaali- ja terveystaso</p>			
<p>4. Tuetaan ikäihmisten toimintakykyä ja kotona pärjäämistä ehkäisemällä vajaaravitsemusta.</p>	<p>Tehdään suositusten ja vajaaravitsemuksen ehkäisyn ja hoitopolun mukaisesti vajaaravitsemuksen seulonnat mm. kotihoidossa ja vuodeosastolla sekä suunnitellaan ja toteutetaan tarvittavat toimenpiteet yhteistyössä ravitsemusterapeutin kanssa.</p> <p>Kiinnitetään ajoissa huomio tahattomaan painonlaskuun.</p> <p>Tilastoidaan vajaaravitsemusriskiseulontojen tulokset.</p> <p>Vastuutaho: Sosiaali- ja</p>	<p>Ravitsemusterapia, kotihoito, ikäihmisten neuvola, vastaanottotoiminta, vuodeosasto, ruokapalvelut, ikäihmisten päivätoiminta</p>	<p>Vajaaravitsemusriskiseulontojen tulokset / tilastot</p> <p>Kaatumisten seuranta</p>	<p>Vajaaravitsemusriskiseulontaa tehdään kotihoidossa ja vuodeosastolla, kotihoidosta myös tulosten tilastointi vuodelta 2017.</p>

	terveysosasto / kuvattu käyttötalous-suunnitelmassa			
5. Tuetaan lasten terveyttä edistävien ruokailutottumusten kehitystä.	Otetaan SAPERE-ruokakasvatusmenetelmä käyttöön varhaiskasvatuksessa ja kouluissa.	Ravitsemusterapeutti, varhaiskasvatuksen henkilöstö ja opettajat.	Menetelmän käyttöönottojen määrä (varhaiskasvatus, koulut) Kokemustieto (ammattilaiset/koti)	Valmisteltu Sapere:n käyttöönottoa, varhaiskasvatuksen henkilöstön koulutukset toteutuivat. Varhaiskasvatuksessa vietetään lasten syntymäpäivät aineettomina.
6. Yhteydensaanti ja hoitoon pääsy perusterveyden huoltoon toteutuu terveydenhuoltoain mukaisesti.	Huolehditaan, että hoitoon pääsy/jonotusajat ovat nähtävillä kunnan kotisivulla ja terveysasemien virallisilla ilmoitustauluilla (päivitys 4 kk välein).	Sosiaali- ja terveysosasto / perusterveyden huolto	Ajantasaiset tiedot näkyvillä.	Perusterveyden huollon hoitopääsyt julkaistu 4 kk välein kunnan kotisivulla ja terveysasemien virallisilla ilmoitustauluilla.
	Seurataan yhteydensaannin toteutumista ja yhteydenotto-/takaisinsoittojärjestelmän toimivuutta. Seurataan hoitopääsyn toteutumista terveydenhuoltoain mukaisesti.	Sosiaali- ja terveysosasto / perusterveyden huolto	Asiakaspalaute Yhteydenotto-/takaisinsoittojärjestelmän toimivuus (häiriötilanteiden seuranta) Yhteydensaanti/tilastot (Nispa) Hoitopääsytilastot	Yhteydenotto-/takaisinsoittojärjestelmä on toiminut hyvin.

<p>7. Ikääntyneen väestön palvelutarpeen arviointiin pääsy toteutuu vanhuspalvelulaian mukaisesti.</p>	<p>Arvioidaan palveluntarve viipymättä pääsääntöisesti kotihoidon ja ikäihmisten neuvolan toiminnan kautta. Yhteydenotto palveluntarpeen arviointiin voi tapahtua mm. asiakkaan itsensä, hänen omaisensa tai läheisensä, hoitohenkilöstön tai muiden henkilöiden/toimijoiden taholta.</p>	<p>Sosiaali- ja terveysosasto / vanhuspalvelut, kotihoidon ja ikäihmisten neuvolan työntekijät</p>	<p>Tilastot</p>	
	<p>Tieto sosiaalipalvelujen saamisen odotusajoista on nähtävillä kunnan kotisivuilla sekä virastotalon ilmoitustaululla. Tieto päivitetään puolivuositain.</p>	<p>Sosiaali- ja terveysosasto / vanhuspalvelut</p>	<p>Ajantasaiset tiedot näkyvillä</p>	
<p>8. STM:n palvelujen laatusuosituksen mukaisesti yli 90 % 75- vuotta täyttäneistä ikäihmisistä asuu kotona.</p>	<p>Tuetaan ikääntyneen väestön hyvinvointia, terveyttä, toimintakykyä ja itsenäistä suoriutumista sosiaali- ja terveydenhuollon ennaltaehkäisevi</p>	<p>Resurssit on kuvattu käyttötalous-suunnitelmissa</p>	<p>Tilastot</p>	<p>Toteutettu ikäihmisten ravitsemusohjausta ravitsemusterapiassa yksilövastaanotolla ja ryhmäohjauksen luennoilla, tapahtumissa, näyttelyin.</p>

	<p>en palveluiden (päivätoiminta, ikäihmisten neuvola, fysioterapia, ravitsemusterapia, ateriapalvelu) kautta yhteistyössä muiden hallintokuntien, kolmannen sektorin toimijoiden ja yritysten sekä HELMA-hankkeen kanssa.</p>			
<p>9. Järjestetyt vanhuspalvelut vastaavat apua tarvitsevien henkilöiden tarpeisiin oikea-aikaisesti, oikein mitoitettuna arviointiin perustuen. Palvelujen lähtökohta on ensisijaisesti tukea kotona asumista.</p> <p>Kotihoidon ja asumispalveluiden omavalvonta palvelujen laadun, turvallisuuden ja asianmukaisuuden varmistamiseksi.</p>	<p>Toimenpiteet on kuvattu sosiaali- ja terveysosaston käyttötalous-suunnitelmassa.</p> <p>Lisätään kohdennettuja palveluja tietyille riskiryhmille (äskettäin asuinpaikkaa tai asuntoa muuttanut iäkäs henkilö, yksin asuva iäkäs henkilö).</p>	<p>Sosiaali- ja terveysosasto/vanhuspalvelun yksiköt, ravitsemusterapeutti, fysioterapia, vuodeosasto</p>	<p>Asiakaspalaute Tilastot</p>	

<p>[Hallituksen kärkihanke: Kehitetään ikäihmisten kotihoitoa ja vahvistetaan kaikenikäisten omaishoitoa.]</p>				
<p>10. Sosiaalityö / Perhetyön työ- ja toimintapojen kehittyminen.</p>	<p>Vanhempien tukeminen vertaistuen ja ohjauksen avulla.</p> <p>Varhainen puuttuminen yhteistyössä muiden toimijoiden kanssa.</p>	<p>Sosiaali- ja terveysosasto/p erhetyö, sosiaalityö, terveydenhoitajat, perheneuvolan henkilökunta</p>	<p>Toteutuneet vanhempainryhmät.</p> <p>Toteutuneet kotikäynnit yhteistyössä neuvolan työntekijän kanssa.</p>	<p>Yhteistyötä eri tahojen kanssa tehty päivittäin ja se on myös lisääntynyt mutta erityisiä malleja ei ole kehitetty.</p> <p>Yhteistyötä tehty työllisyysosaston, Kelan ja Käskynkän kanssa.</p> <p>Lisätty yhteistoimintaa työttömien terveydenhoidon osalta. Käskynkän konsultaatiopäiviä toteutettu.</p> <p>Yksi perhetyöntekijöistä toimii lasten ja nuorten tukihenkilönä oman toimensa ohella.</p> <p>Tukihenkilötyö on jatkunut omana toimintana.</p>

11. Vammais- ja kehitysvamma palvelut/ Kustannusten menokehitys hidastuu ja käyttöön otetaan uusia kustannustehokkaampia toimintatapoja.	Kohdennetaan erityishuollon palvelut tarkoituksen mukaisesti. Kehitetään työ- ja päivätoiminnan sisältöä vastaamaan muuttuvaa tarvetta.	Sosiaali- ja terveystieteiden osasto / vammais- ja kehitysvamma palvelut	Asiakaspalaute Tilastot	
--	--	--	----------------------------	--

3)
Kuntalaisten turvallisuutta ja elämänlaatua sekä kunnan elinvoimaisuutta edistetään - ennaltaehkäisemällä kuntalaisten turvallisuutta heikentäviä tekijöitä ja kehittämällä liikenneturvallisuutta sekä investointien, ympäristön kunnostustöiden ja rakennushankkeiden avulla.

Tavoite	Toimenpiteet ja vastuutaho	Resurssit	Arviointimittarit	Edellisen vuoden toteutuneet toimenpiteet
1. Kuntalaisten turvallisuus lisääntyy.	Uudistetaan liikuntapaikkoja turvallisuusnäkökohdat huomioiden. Parannetaan kiinteistöjen turvallisuutta ajoissa toteutetuilla peruskorjauksilla sekä mm. käyttäjäpalautteen perustuen.	Tekninen osasto / liikenneväylät ja yleiset alueet, kiinteistökeskus (henkilöstö).	Asiakaspalaute Toimenpiteet ja niiden määrä	

Vastuutaho: Tekninen osasto			
<p>Lähisuhde- ja perheväkivallan ehkäisy.</p> <p>Vastuutaho: Sosiaali- ja terveysosasto / sosiaalityö ja perheneuvola</p> <p>Toimenpiteitä ja vastuutahoja kuvattu Lähisuhde- ja perheväkivallan ehkäisytyön toimintaohjelmassa (v. 2016 - 2019).</p>	<p>Taloudelliset resurssit ja työntekijäresurssit on kuvattu hallintokuntien käyttötalous-suunnitelmissa.</p> <p>Lähisuhde- ja väkivallan ehkäisytyön koordinaattori.</p> <p>Lähisuhde- ja väkivallan ehkäisyn työryhmä.</p> <p>Koordinaattori on jäsenenä Ylä-Savon SOTE kuntayhtymän MARAK-työryhmässä (vakavan parisuhdeväkivallan uhrien auttamiseksi koottu ryhmä).</p>	Tilastot	Lähisuhde- ja perheväkivallan koordinaattori on osallistunut Ylä-Savon soten MARAK-työryhmän kokouksiin. Lapinlahden kunnan lähisuhde- ja perheväkivallan ehkäisyn työryhmä on kokoontunut säännöllisesti.
<p>Liikenneturvallisuuden edistäminen.</p> <p>Vastuutaho: Tekninen osasto / liikenneväylät ja yleiset alueet</p> <p>Toimenpiteitä ja</p>	<p>Tekninen osasto / liikenneväylät ja yleiset alueet (henkilöstö).</p> <p>Eri hallintokunnissa toteutetaan liikenneturvallisuuteen liittyvää</p>	<p>Asiakaspalaute</p> <p>Toimenpiteet ja niiden määrä</p>	

	vastuutahoja kuvattu myös Ylä-Savon liikenneturvallisuus-suunnitelmassa.	tiedottamista (henkilöstö). Liikenneturvallisuus-työryhmä.		
--	--	---	--	--

OSA III VALTUUSTOKÄSITTELY

Hyväksytty valtuustossa osaksi toiminnan ja talouden suunnittelua: 11.06.2019

7 Suunnitelman laatijat

Vuosittainen raportti 2018 ja hyvinvointisuunnitelma vuodelle 2019 on valmisteltu laaja-alaisessa yhteistyössä.

8 Suunnitelman hyväksyminen

Hyväksytty valtuustossa osaksi toiminnan ja talouden suunnittelua: 11.06.2019